

# 大智慧 6.0 快速入门指南

## 大智慧信息港

- 1、大盘分析
- 2、沪市报价
- 3、深市报价
- 4、自选报价
- 5、创业板
- 6、智慧排行
- 7、技术分析
- 8、条件选股
- 9、恒生指数
- 10、全球指数

# 目 录

## 快速入门指南

<b>一、基本操作.....</b>	<b>5</b>
软件安装.....	5
动态显示牌窗口.....	7
图形分析窗口.....	8
自选股.....	8
选项.....	9
<b>二、市场观察.....</b>	<b>9</b>
资讯分析系统.....	10
滚动资讯.....	10
短线精灵.....	11
综合排名.....	12
信息地雷.....	12
<b>三、技术看盘.....</b>	<b>13</b>
分析指标.....	13
分析周期.....	14
画线工具.....	15
公式管理.....	16
系统测试平台.....	17
<b>四、智能决策.....</b>	<b>18</b>
条件选股.....	18
指标排序.....	19
优选交易系统.....	20
预警.....	20

## 系统功能菜单

<b>一、文件.....</b>	<b>22</b>
1.1 新建窗口.....	22
1.2 新建工作区.....	22
1.3 打开工作区.....	23
1.4 选择股票.....	23
1.5 关闭.....	24
1.6 历史回忆.....	24
1.7 模板.....	26
1.8 复制到剪切板.....	28
1.9 保存图形到文件.....	28
1.10 打印.....	29
1.11 退出.....	31
<b>二、画面.....</b>	<b>31</b>
2.1 分析周期.....	31

2.2	画面组合.....	32
2.3	分析指标.....	32
2.4	编辑自定义指数.....	33
2.5	平移画面.....	34
2.6	测量距离.....	35
2.7	主图叠加.....	35
2.8	多图组合.....	36
2.9	10%分时线坐标.....	38
2.10	主图坐标.....	39
2.11	分笔成交再现.....	39
2.12	价格还权.....	40
2.13	版面设计.....	41
2.14	界面方案选择.....	42
<b>三、查看.....</b>		<b>43</b>
3.1	工作区栏.....	43
3.2	工具栏.....	44
3.3	滚动资讯.....	44
3.4	过滤器.....	44
3.5	十字光标.....	45
3.6	画线工具.....	45
3.7	股票信息.....	46
3.8	信息地雷.....	47
3.9	历史分时.....	47
3.10	综合排名.....	48
3.11	短线精灵.....	49
3.12	公告新闻.....	50
3.13	实时观察.....	50
3.14	基本资料.....	50
3.15	备忘录.....	51
3.16	投资管理.....	52
3.17	计算器.....	52
3.18	页面切换.....	53
3.19	类型切换.....	53
3.20	自动换页.....	54
3.21	选项.....	54
<b>四、分析.....</b>		<b>55</b>
4.1	时空隧道.....	55
4.2	模拟 K 线.....	56
4.3	模式匹配设计.....	56
4.4	相关性分析.....	57
4.5	预测分析设计.....	59
4.6	定位分析.....	59
4.7	板块分析.....	60
4.8	移动成本分布.....	61

4.9 联动分析.....	62
4.10 新建数据表.....	63
4.11 打开数据表.....	65
<b>五、公式.....</b>	<b>66</b>
5.1 公式管理.....	66
5.2 公式引入.....	67
5.3 公式输出.....	67
5.4 系统测试平台.....	68
5.5 打开测试平台.....	69
<b>六、工具.....</b>	<b>69</b>
6.1 委托设置.....	69
6.2 预警.....	70
6.3 迁移工具.....	71
6.4 指标排序.....	71
6.5 阶段统计排序.....	72
6.6 条件选股.....	72
6.7 上次选股结果.....	73
6.8 系统指示.....	73
6.9 区域指示.....	74
6.10 删除系统指示.....	75
6.11 优选交易系统.....	75
6.12 自选股设置.....	76
6.13 数据管理.....	76
6.14 扩展数据管理.....	77
6.15 自定义数据管理.....	78
6.16 数据浏览器.....	79
6.17 下载数据.....	79
6.18 接收系统.....	80
6.19 关闭接收.....	80
<b>七、窗口.....</b>	<b>80</b>
7.1 层叠.....	80
7.2 水平平铺.....	81
7.3 垂直平铺.....	81
7.4 排列图标.....	82
<b>八、帮助.....</b>	<b>82</b>
8.1 帮助主题.....	82
8.2 技术指标参考.....	82
8.3 快捷键参考.....	82
8.4 自动升级.....	83
8.5 产品购买.....	83
8.6 用户续费.....	83
8.7 技术支持网站.....	83
8.8 关于大智慧.....	83
<b>附录：快捷键列表.....</b>	<b>84</b>

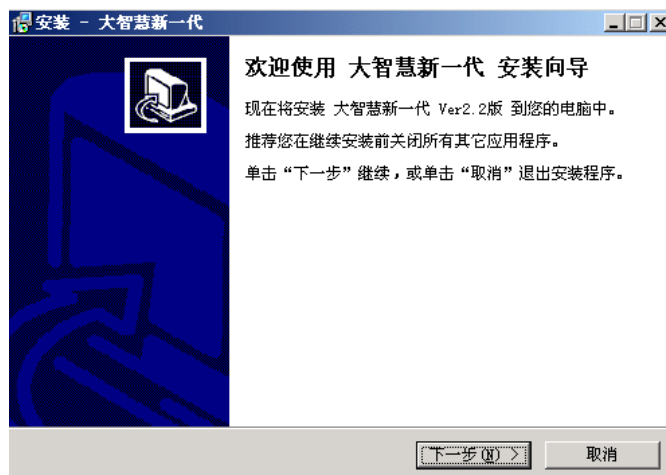
# 快速入门指南

亲爱的用户：非常感谢您选择了大智慧 6.0，大智慧公司一直致力于为用户提供高品质的证券行情及资讯服务。应对证券市场加速创新和国际化趋势，开发了大智慧 6.0 行情及资讯服务系统，以保持券商所得到的服务能力和分析能力始终处于市场领先地位。以下是《快速入门指南》，可以帮助您快速了解、掌握大智慧 6.0 的主要功能和使用技巧。

## 一、基本操作

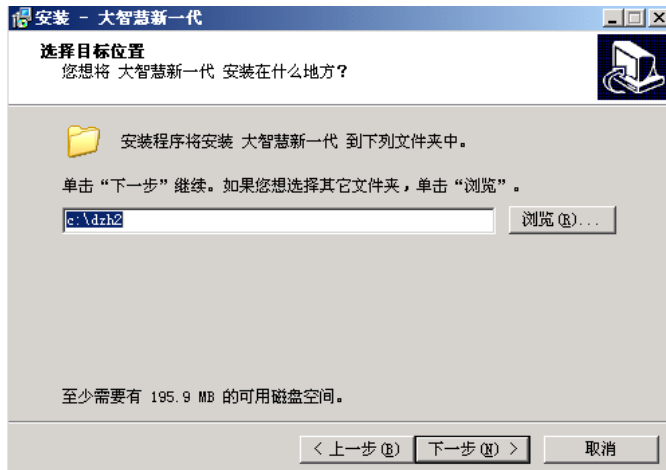
### 软件安装

- 1、双击安装程序，进入安装向导。确定安装请按“下一步”。



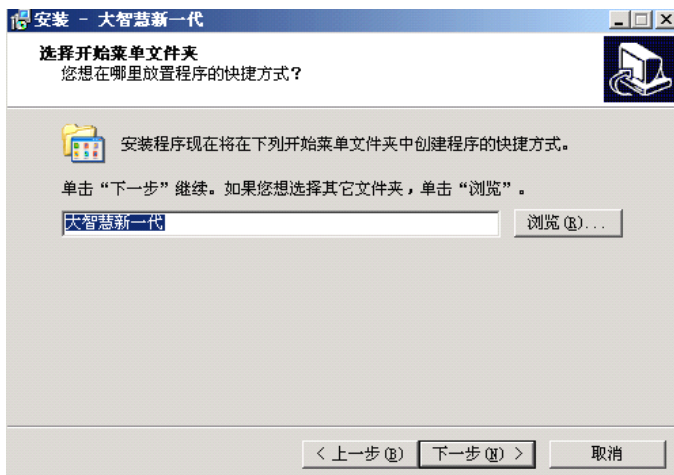
- 2、选择安装路径

安装程序默认将大智慧软件安装 c 盘目录下，用户也可以自行选择安装目录。需要注意的是系统每个交易日都会自动更新行情数据，建议用户安装的分区下保证不低于 2GB 的硬盘空间。



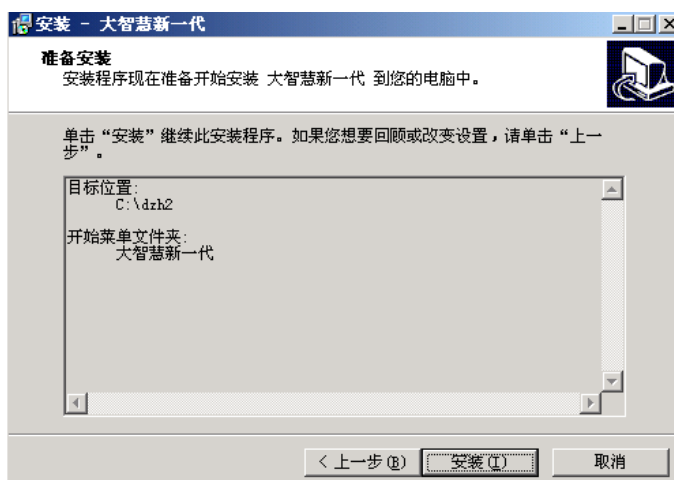
### 3、选择开始菜单文件夹

在开始菜单程序文件夹下选择显示大智慧软件快捷方式的位置。



### 4、安装完成

准备完成按“安装”即可进行安装。



## 动态显示牌窗口

动态显示牌窗口常用快捷键			
F5	不同页面间切换	61	上 A 涨幅排名
F6	自选股	63	深 A 涨幅排名
F8	不同类型的股票间切换	81	上海 A 股综合排名
F10	专业 F10(个股基本资料)	83	深圳 A 股综合排名
F11	价格还权	85	A 股综合排名
F12	委托		

**动态显示牌窗口：**传统的行情分析软件的动态显示牌都是用来显示最新交易品种行情的窗口，无法为用户提供自由灵活的多项分析窗口，对此，大智慧新一代的动态显示牌窗口则最大限度的延展了动态显示牌的显示范围，实现了多页显示、多数据自由列表的功能。

股票		港股	指数	基金	债券	商品	新闻	服务	研究室	工作区				
行情	主页	上证A股	深证A股	金期指	创业板	沪深A股	沪深B股	沪深权证	AR股	板块指数	自定义指数	自选股	房地产	条件选股
序号	代码	名称	最新	涨跌	涨幅	总手	现手	昨收	今开	最高	最低	委买价	委卖价	涨速
1	000001	深发展A	23.17	+0.62	2.75%	189534	29	22.55	22.62	23.20	22.46	23.18	23.18	0.18%
2	000002	万科A	9.43	+0.16	1.73%	553317	166	9.27	9.34	9.46	9.26	9.44	9.44	-
3	000004	*ST国农	11.55	-0.01	-0.09%	12431	1	11.56	11.55	11.75	11.10	11.57	11.57	-0.35%
4	000005	世纪星源	6.21	+0.12	1.97%	264621	140	6.09	6.07	6.26	6.01	6.22	6.22	-
5	000006	深振业A	11.58	+0.48	4.32%	353236	3	11.10	11.57	11.76	11.40	11.60	11.60	-
6	000007	ST零七	7.46	+0.16	2.19%	27499	25	7.30	7.36	7.55	7.30	7.47	7.47	-0.41%
7	000008	ST宝利来	11.95	+0.29	2.49%	7102	10	11.66	11.64	11.96	11.56	11.95	11.95	0.17%
8	000009	中国宝安	11.26	+0.26	2.36%	187354	4	11.00	11.10	11.33	11.00	11.26	11.26	0.27%
9	000010	S ST华新	13.03	+0.18	1.40%	15119	80	12.85	12.85	13.04	12.78	13.03	13.03	0.23%
10	000011	深物业A	12.10	+0.28	2.37%	195763	6	11.82	11.75	12.18	11.43	12.10	12.10	0.42%
11	000012	南玻A	-	-	-	-	-	20.20	-	-	-	-	-	-
12	000014	沙河股份	13.52	+0.24	1.81%	30565	5	13.28	13.28	13.58	13.28	13.52	13.52	0.15%
13	000016	深康佳A	7.45	+0.17	2.34%	163979	4	7.28	7.27	7.54	7.20	7.43	7.43	0.27%
14	000017	S ST中华	-	-	-	-	-	3.49	-	-	-	-	-	-
15	000018	*ST中冠A	9.32	+0.20	2.19%	8855	3	9.12	9.19	9.40	9.10	9.33	9.33	0.22%
16	000019	深深宝A	10.53	+0.18	1.74%	22366	10	10.35	10.34	10.55	10.28	10.52	10.52	0.48%
17	000020	深华发A	11.28	+0.18	1.62%	73822	9	11.10	11.10	11.35	10.90	11.29	11.29	0.18%
18	000021	长城开发	13.95	+0.39	2.88%	227286	3	13.56	13.50	14.05	13.48	13.95	13.95	-0.29%
19	000022	深赤湾A	16.12	+0.40	2.54%	20136	10	15.72	15.74	16.20	15.63	16.13	16.13	0.45%
20	000023	深天地A	10.06	+0.22	2.24%	32155	10	9.84	9.80	10.09	9.78	10.07	10.07	-
21	000024	招商地产	23.92	+0.43	1.83%	133005	12	23.49	23.50	24.10	23.34	23.92	23.92	-0.04%

行情 统计 指标 自定义列表 主力资金实时监控

沪深 3049.16 ▲ 56.32 1,037.7亿 深 12229.40 ▲ 280.64 732.2亿 中小板指 5622.71 ▲ 145.20 237.0亿 ↑ 中国南车 机构买单

大智慧 ( ) ★ 路演直播：重返3000点，持续反弹能否期待？

**使用技巧：**在动态显示牌窗口中，点击任意选项卡（例如：代码、最新、涨跌、涨幅等）即可按此关键字对当前表格内全体股票进行排序。另外，用户对单只股票双击“鼠标左键”后，可直接进入该股的图形分析窗口。

行情	序号	代码	名称	最新	涨跌	涨幅↓	总手
	1	002340	格林美	65.60	+4.20	6.8	鼠标点击进行排序
	2	000301	东方市场	6.59	+0.41	6.6	涨幅
	3	002020	京新药业	12.09	+0.67	5.87%	51948
	4	300012	华测检测	47.37	+2.51	5.60%	29449
扩展	5	002361	神剑股份	30.00	+1.58	5.56%	45344
	6	002094	青岛金王	13.38	+0.70	5.52%	86888


## 图形分析窗口

图形分析窗口常用快捷键			
F1	个股成交明细	0	分笔成交图
F2	个股分价	1	1 分钟图
F3	上证领先	2	5 分钟图
F4	深证领先	3	15 分钟图
F5	在分时线、日线间切换	4	30 分钟图
F8	不同分析周期间切换	5	60 分钟图
F9	画线工具	6	日线图
Alt+1	只显示主图	7	周线图
Alt+2	显示主图和一个副图	8	月线图
Alt+3	显示主图和两个副图	9	多日线图
Alt+4	显示主图和三个副图	10	个股资料
Alt+5	显示主图和四个副图	11	季线图
Alt+6	显示主图和五个副图	12	半年线图
Alt+Z	当前股票加入自选股板块	←与→	十字光标
/ 与 *	活动副图的内容在常用指标间切换	↑与↓	多日分时走势
+	小窗内容在成交明细、分价表、大盘分时线、个股分时线等间切换		

**图形分析窗口：**指包括分时图、K 线图、分笔成交图等以图形方式显示行情的窗口（以下图例仅以中国沪深交易所 A 股为例说明）。

(1) **分时图：**指大盘和个股的动态实时（即时）分时走势图，通常最小时间段为一分钟。

## 自选股

**快捷方式：**自选股【F6】 或 【061】 或 市场类型栏中右端的  按钮

**自选股：**指用户将关注的股票加入“自选股”（可理解为“股票的收藏夹”）中，方便下次查

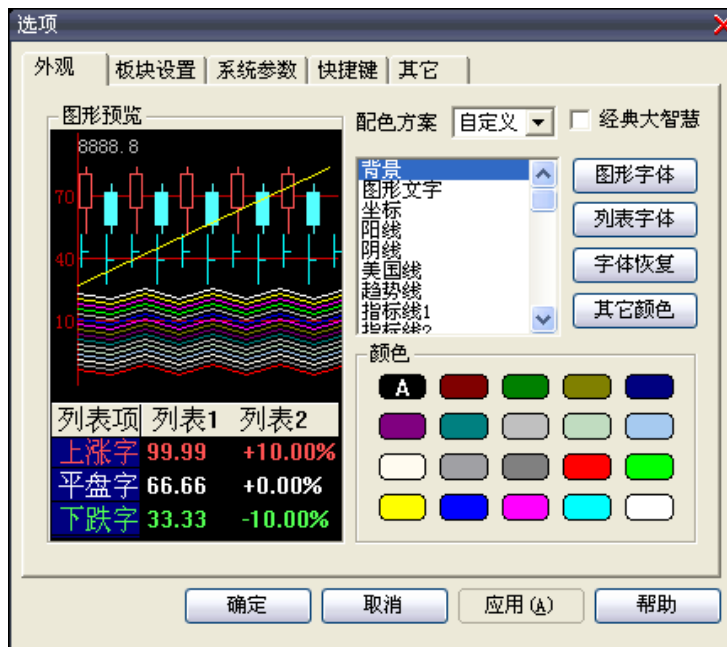
看。

**加入自选股的技巧:**大智慧中的**自选股设置**功能可以快速或批量地帮助用户对自选股进行新增和删除。自选股设置快捷方式:【工具】→【自选股设置】;【Alt+X】;用户也可用“右键”点击单个股票,在弹出的“右键菜单”选择“加入自选股”将该股票加入“自选股”。

## 选项

**快捷方式:**【Ctrl+0】或【查看】→【选项】

**选项:**大智慧新一代支持用户修改系统选项,选项包括:外观(配色方案)、板块设置、系统参数、快捷键和其它。



## 二、市场观察

**市场观察:**市场价格是一切市场信息的反映,大智慧在为用户提供及时准确的市场价格的同时也非常注重收集一切可能引起价格波动的公开市场信息,为用户提供一个专业、全面、及时的金融信息终端始终是大智慧的奋斗目标。

## 资讯分析系统

**资讯分析系统:** 大智慧组建了一支高水平专业化的证券分析和资讯团队，每天都为用户提供海量、全面、及时的各类财经资讯，帮助用户第一时间把握市场的先机。目前大智慧新一代资讯分析系统包括股票、港股、基金、期货、新闻等频道，用户可通过相应的快捷键快速切换。

N+Enter 回到本页							
1) 新闻	国内时事 新闻时评	国际时事	港澳台时事	8) 债券	债券新闻 海外债市	债券公告 债券学堂	债市分析
2) 财经	国内财经 海外观点	国际财经 财经人物	财经热评	9) 外汇	新闻数据 外汇学堂	币种资讯	外汇动态
3) 宏观经济	宏观要闻 区域经济 宏观解读	国际综合 经济数据 经济日程	宏观新闻 经济预测	10) 特别关注	经济专栏	社会专栏	
4) 产业	产业要闻 国际产经 产业研究	产业新闻 产经数据	产业观察 产业动态	11) 商业	商业要闻 商学院	商业观点	商道
5) 股票	最新提示 市场数据 投资学院	公司新闻 新股权证	市场报道 研究报告	12) 理财	理财指南 财富故事	艺术收藏 房产资讯	理财产品
6) 商品	期市热点 品种资讯 股指期货	综合资讯 外盘速递 期货学堂	机构看盘 数据报告	13) 百姓生活	汽车 旅游出行 天气环境	IT通讯 生活消费	休闲时尚 健康医药
7) 基金	基金要闻 QDII/QFII 基金综合	基金公告 基金视点 基金学堂	基金数据 海外基金	14) 综合	体育 历史&文明 轻松一刻	文娱 读书频道 趣味测试	科技 环球博览
				15) 大智慧专区	产品介绍	赢家学堂	产品动态
				16) 合作专区	美通社		


## 滚动资讯

**快捷方式:** 勾选〔查看〕→〔滚动资讯〕

**滚动资讯:** 大智慧新一代的滚动资讯为用户提供市场上全面的财经资讯，帮助用户第一时间了解当日财经要闻和实时热点新闻。滚动资讯栏为用户提供两方面内容：左侧为滚动的“实时财经资讯”

308	太平洋汽车网	14:28	安全优先 15万元带刹车优先系统车型导购 (组图)
307	中国新闻网	14:28	3月数据显示：太原房产建筑类人才需求量最大
306	中国证券报	14:27	四部委发文：节能服务产业获四项税收优惠
305	财政部网站	14:27	东盟+中日韩 (10+3) 财政与央行副手会在越南芽庄举行
304	国家统计局	14:27	江西前2月进出口总值增长56.3%
303	国家统计局	14:26	江西前2月工业品出厂价格同比上涨22%
302	武汉晚报	14:26	外购电煤有难度 湖北省电力供应紧张或将再现
301	中信建投	14:25	通信设备：有望迎来景气发展的历史性机遇
300	华泰证券	14:25	钢铁行业：矿石资源主题仍将盘桓

## 短线精灵

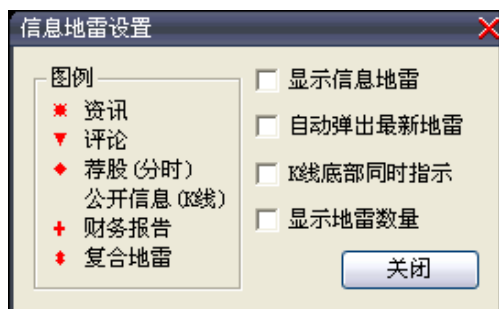
**快捷方式:** [查看] → [短线精灵]; 可采用版面设计功能调用短线精灵; 点击右下角的状态栏小按钮  可快捷打开短线精灵。

**短线精灵:** 大智慧的短线精灵实时监控沪深 A 股的涨跌、成交、盘口、资金流向及板块热点, 迅速提示异动信息, 帮助投资者及时把握市场机会。



预警项目	功能
火箭发射	快速上涨并且创出当日新高
快速反弹	由原来的下跌状态转变为快速上涨
高台跳水	由上涨状态转化为快速下跌
加速下跌	延续原下跌状态并且加速
大笔买入	出现换手率大于0.1%的外盘成交
大笔卖出	出现换手率大于0.1%的内盘成交
封涨停板	涨停板
封跌停板	跌停板
打开涨停	打开涨停板
打开跌停	打开跌停板
有大卖盘	5档卖盘合计大于80万股或和流通盘的比值大于0.8%
有大买盘	5档买盘合计大于80万股或和流通盘的比值大于0.8%
拉升指数	5分钟内对指数的拉升值大于0.5
打压指数	5分钟内对指数的打压值大于0.5
机构买单	买入队列中出现大于50万股或100万元或和流通盘的比值大于0.25%的买单
机构卖单	卖出队列中出现大于50万股或100万元或和流通盘的比值大于0.25%的卖单
机构吃货	立即买入成交单大于50万股或100万元或和流通盘的比值大于0.1%
机构吐货	立即卖出成交单大于50万股或100万元或和流通盘的比值大于0.1%
买单分单	大于1万股的连续买入挂单超过4个
卖单分单	大于1万股的连续卖出挂单超过4个






### 三、技术看盘

**技术看盘：**指投资者从股票的成交量、价格、达到这些价格和成交量所用的时间、价格波动的空间几个方面分析走势并预测走势。大智慧新一代从用户需求出发，研发了一系列以技术分析方法为基础的工具供用户使用。

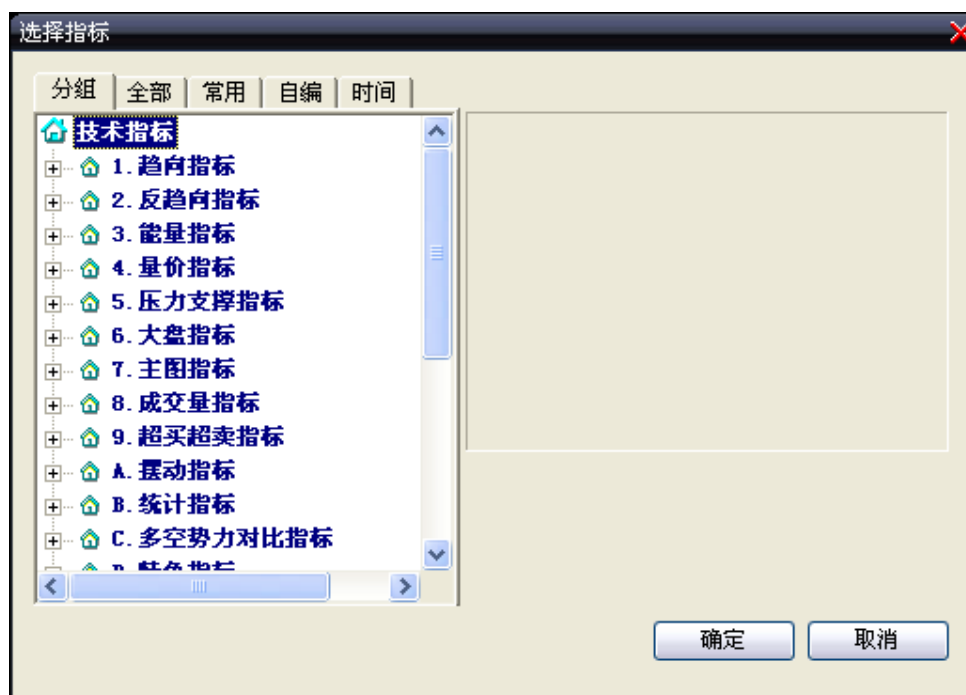
#### 分析指标

调用指标的两个快捷方式：

1、**从对话框中打开。**首先选择【画面】→【分析指标】或工具栏中按钮，打开“分析指标”对话框后，寻找所要指标，然后双点即可在图形窗口中显示该指标。

2、**利用快捷键调用。**借助键盘精灵输入指标名称，确定后按【Enter】。或者用鼠标拖动键盘精灵中的指标到图形窗口中；按小键盘的【/】和【\*】，可将当前活动副图的内容在常用指标间切换。常用指标的设定，可在【查看】→【选项】→其它中设定。

**分析指标：**指调用大智慧系统中预设的“技术指标”对行情进行分析。大智慧所有指标分为三类：主图指标、主图叠加指标、副图指标。



## 分析周期

**快捷方式:**【画面】→【分析周期】; 用户直接输入表中分析周期对应的快捷键, 然后按【Enter】切换至对应分析周期; 用户也可以右键点击副图坐标下面小窗口, 从中选择需要的分析周期。  
**注意:** 在动态显示牌窗口中, 热键【F8】用于行情窗口的切换。

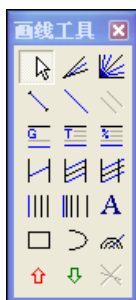
**分析周期:** 大智慧新一代系统中的标准分析周期共分 14 种: 分时图、分笔成交、1 分钟线、5 分钟线、15 分钟线、30 分钟线、60 分钟线、日线、周线、月线、季线、半年线、年线、多日线图 (即自定义周期)。

分析周期	功能	快捷键
分时图	分时图直观地反映最近一段时间内的分时状况, 可以在分时图上显示多日的分时线。调出十字光标, 可以看到当日分时线每一时刻的交易情况。【↓】【↑】可以增加、减少分时线显示天数。	【↓】【↑】
分笔成交	分笔成交图是分析周期中最短的一种, 它的每一组数据是由一笔成交组成的。K 线显示为红色和绿色的小叉, 红色表示该笔成交为主动性买盘, 绿色表示主动性卖盘。	【0】
1 分钟图	1 分钟图显示一分钟的 K 线图	【1】
5 分钟图	5 分钟图显示五分钟的 K 线图	【2】
15 分钟图	15 分钟图显示十五分钟的 K 线图	【3】
30 分钟图	30 分钟图显示三十分钟的 K 线图	【4】

60 分钟图	60 分钟图显示六十分钟的 K 线图	〔5〕
日线图	日线图显示一天 K 线图	〔6〕
周线图	周线图显示一周的 K 线图	〔7〕
月线图	月线图显示一个月的 K 线图	〔8〕
季线图	季线图显示一个季度的 K 线图	〔11〕
半年线图	半年线图显示半年的 K 线图	〔12〕
年线图	年线图显示一年的 K 线图	
多日图 (即自定义周期)	多日线即是自定义周期的 K 线图。大智慧新一代可绘制任意周期的 K 线图，方便用户在不同分析周期内进行条件选股、交易系统优化优选。设置任意分析周期方法：〔查看〕→〔选项〕→系统参数中的多日线天数中设定。	〔9〕
分时日线切换	在分时图和日线图之间进行切换	〔F5〕
分析周期切换	按照分时、分笔成交、1 分钟、5 分钟、15 分钟、30 分钟、60 分钟、日线、周线、月线、多日线、年线的顺序在这些周期的 K 线图间进行切换。	〔F8〕
大盘指数	切换个股所在交易所的大盘指数走势。快捷键〔F3〕切换到上证；快捷键〔F4〕切换到深证。	〔F3〕〔F4〕

## 画线工具

**快捷方式：**〔Ctrl+X〕 或 〔09〕 或 〔F9〕 或 勾选〔查看〕→〔画线工具〕



**使用技巧：**本系统画线功能均用鼠标拖动进行，先在画线工具条中选择画线类型（按下线型按钮），在画线起点处按下鼠标左键，拖动鼠标至画线终点，然后松开左键。画线完成以后，还可用鼠标拖动画线的起点或终点，改变画线方向；也可拖动整条画线，平行移动它。点击鼠标右键可以改变画线的颜色、删除画线，也可以趋势线预警。


**画线的吸附功能：**有的用户希望能够得到非常精确的画线。希望画线的起点和终点能够与股票的价格严格对应起来。只要点击〔Ctrl〕便开始画线。当画线点与 K 线最高、最低价接近到一定程度的时候，画线点会自动吸附上去，这样可以帮助用户精确定位。

**画线类型:** 将鼠标停留在某个线型按钮上, 会跳出提示框, 提示该线型的名称。大智慧新一代可画多达十九种线型, 画线工具功能表如下图:

选择	速阻线	甘氏线
线段	趋势线	平行线
黄金分割线	波段线	百分比线
线性回归	线性回归带	回归通道
周期线	费波拉契线	文字工具
矩形	圆弧一	圆弧二
上箭头	下箭头	删除画线

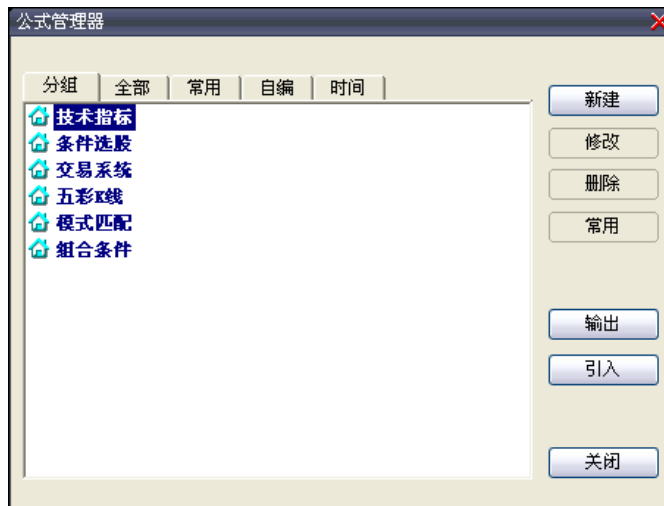
**副图画线:** 大智慧新一代同样支持副图画线, 可以直接利用鼠标在副图上进行各种画线的处理画指定角度的趋势线: 画线趋势线过程中, 系统会在起点显示该线条的角度, 如果角度不是 90 度或 270 度, 还会显示斜率, 即沿着着条趋势线每天股价/指标值得变化量。

## 公式管理

**快捷方式:** [Ctrl+F] 或 工具栏中  按钮 或 [公式] → [公式管理]

**公式管理:** 大智慧新一代研发了开放用户自行修改、新建、测试公式的一整套独创公式系统, 为技术分析型用户提供一个强大的公式运用平台。目前大智慧所有的分析方法, 包括技术指标、条件选股、交易系统和五彩 K 线, 均采用开放平台进行描述。且所有分析方法的算法对用户是开放的, 方便用户可对原算法进行修改, 或增加自己的新算法。

**使用技巧:** 在公式管理器中, 用户可以对系统公式进行全面管理, 包括新建公式, 修改公式算法、引入、输出公式、设置组合条件等。



### 公式管理的各按钮功能:

【新建】新建公式。

【修改】修改选中的公式。

【删除】将选中公式删除。注意，系统无法自行恢复已删除的公式，因此请用户谨慎使用该按钮。

【常用】将公式设为/取消常用公式。

【输出】将系统中的公式输出到公式文件，用于和他人交换公式。

【引入】将存放在公式文件中的公式引入到系统中。

## 系统测试平台

**快捷方式:** 【Ctrl+F7】 或 工具栏中  按钮 或 【公式】 → 【系统测试平台】

**系统测试平台:** 指在大智慧中的系统测试平台中,通过用历史数据来验证投资方法的正确性。测试平台将历史上所有满足买入或卖出条件的位置筛选出来,计算每一次交易的收益,从而得到采用该投资方的可以得到的准确收益。



**使用技巧：**本测试平台需完成五步设置方可开始测试。五个步骤包括：选择公式指标、买入条件、平仓条件、市场模型、测试设置。大智慧系统测试平台能在短时间内对任意分析方法形成各种图表形式的量化测试报告，定量地从成功率、盈利能力、风险系数等多方面评价投资方法的实战价值。用户可根据评测报告，对投资理念进行有的放矢的修正，全面提升实战性能。

## 四、智能决策

依托大智慧新一代强大的行情数据分析和处理能力，系统能智能筛选出最符合用户预设条件的个股及交易系统，帮助用户制定出最优的投资策略。

### 条件选股

**快捷方式：**〔F7〕 或 工具栏中  按钮 或 〔工具〕→〔条件选股〕

**条件选股：**指当用户选定条件选股条件后，大智慧新一代自动经过计算选出当前或历史上某一段时间内所有满足条件的股票，罗列在动态显示牌窗口中供用户参考。

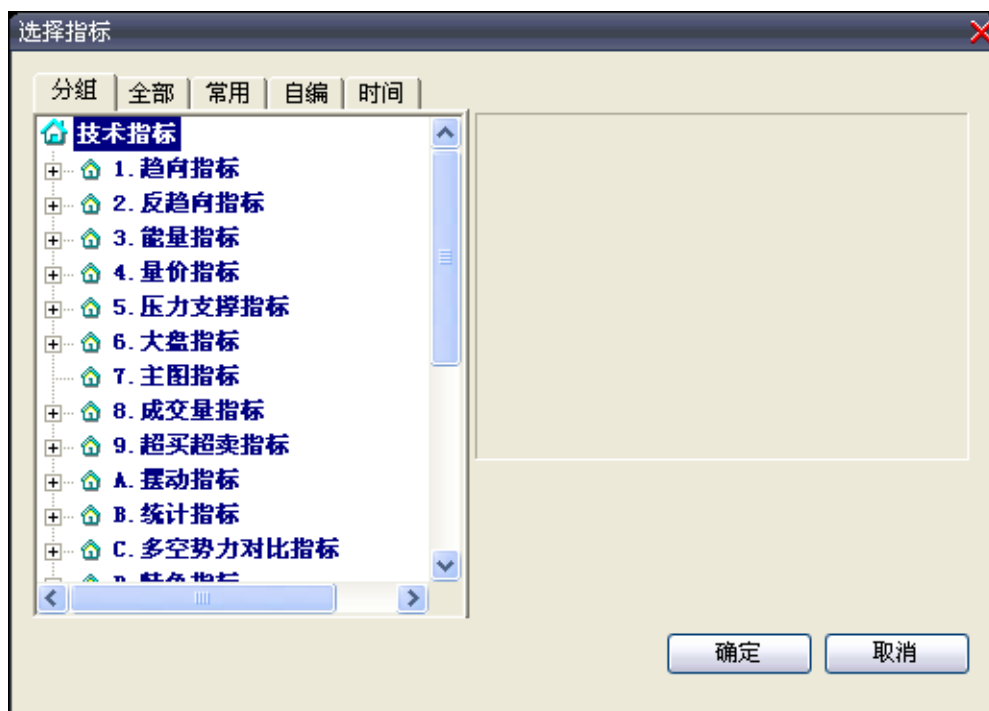


**使用技巧:** 大智慧新一代系统目前支持技术指标、条件选股、交易系统、五彩K线、组合条件、模式匹配、基本面条件等七大类选股方法进行选股。若需要设定选股范围或进行历史阶段条件选股，可以按【高级】按钮进行更精确设置。

## 指标排序

**快捷方式:** 【Ctrl+F6】 或 【工具】 → 【指标排序】

**指标排序:** 指大智慧新一代可以将用户“在动态显示牌窗口中所列的股票（可以理解为用户当前的股票池）”按用户所选的技术指标条件进行排序，以帮助用户快速找到当前动态显示牌窗口中最符合用户预选技术指标条件的股票。（注：该功能仅限于“动态显示牌窗口”）



## 优选交易系统


**快捷方式:** 【Ctrl+F9】 或 工具栏中按钮 或 【工具】 → 【优选交易系统】

**优选交易系统:** 指用户选定一只股票后，大智慧新一代的强大优选交易系统功能可帮用户智能计算出最适合这只股票的技术指标系统。



**使用技巧:** 世界金融市场发展至今，各种交易指标、交易系统层出不穷，但对于同一只股票，依据不同的交易系统来买卖，可获得的最大收益是不同的。大智慧新一代的强大优选交易系统功能将能智能计算所选的一组交易系统分别在参数取什么样的值时可获得最大收益，并将这组交易系统按算出的最大收益排序，排在最前面就是最适合本只股票的交易系统。

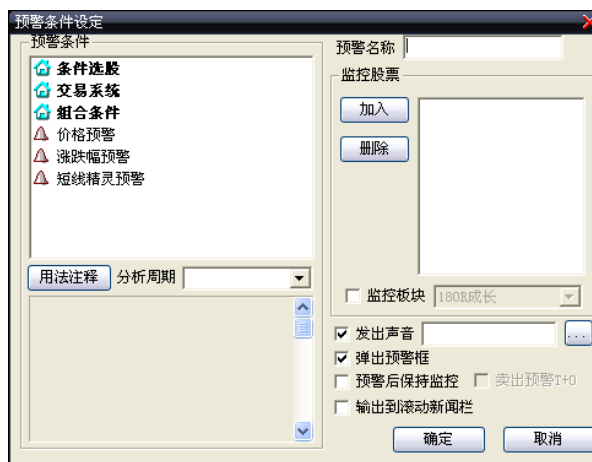
## 预警

**快捷方式:** 【Ctrl+A】 或 工具栏中按钮 或 【工具】 → 【预警】

**预警:** 市场瞬息万变，但毕竟用户的精力有限，大智慧新一代的预警系统可以智能地按照用户拟定的条件与范围监控股票，并结合大智慧自编公式的强大威力，按照用户预先设置的预警条件，实时快速捕捉个股及大盘的变化并反馈给用户。



**使用技巧：**大智慧预警系统的监控条件分为六大类：条件选股、交易系统、组合条件、价格预警、涨跌幅预警、短线精灵预警。监控范围由用户自由设定。可以将设定的条件用于监控所有 A 股，也可以只监控自己感兴趣的某几只股票。一旦有了满足预警条件的情况出现，系统立即弹出预警窗口并发出声音提示。



# 系统功能菜单

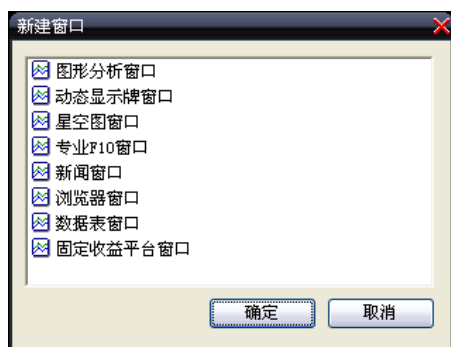
## 一、文件

快捷方式:

1. 选中股票, [文件] → [打开新窗口];
2. 选中股票, 按下 [Ctrl], 同时双击股票;
3. 选中股票, 按下 [Ctrl], 同时按回车键;
4. 在动态显示牌上选中股票点击右键, 在弹出的列项中选择“打开新窗口”。

### 1.1 新建窗口

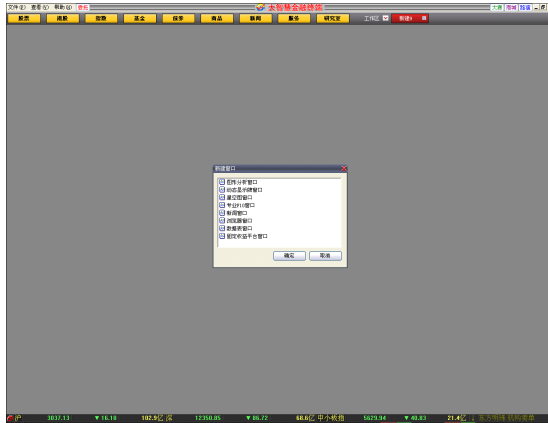
**新建窗口:** 大智慧新一代是一个同时支持打开多个窗口的金融信息终端, 用户可以在当前(默认)工作区内新建一个“软件窗口”。大智慧新一代中提供“图形分析窗口”、“动态显示牌窗口”、“新闻窗口”、“浏览器窗口”、“数据表窗口”、“固定收益平台窗口”等窗口供用户选择。



### 1.2 新建工作区

快捷方式: [文件] → [新建工作区]

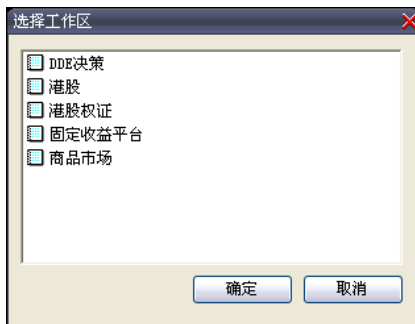
**新建工作区:** 大智慧新一代中引进了“工作区”概念, 用户可建立多个“工作区”, 并自由切换自定义工作区来进行走势分析, 各工作区之间互不影响, 相当于用户同时打开了几套大智慧软件, 方便用户保留各种操作习惯和提高工作效率。




### 1.3 打开工作区

**快捷方式:** 〔文件〕 → 〔打开工作区〕

**打开工作区:** 指以“新建工作区”方式，直接打开软件中预设的功能窗口。

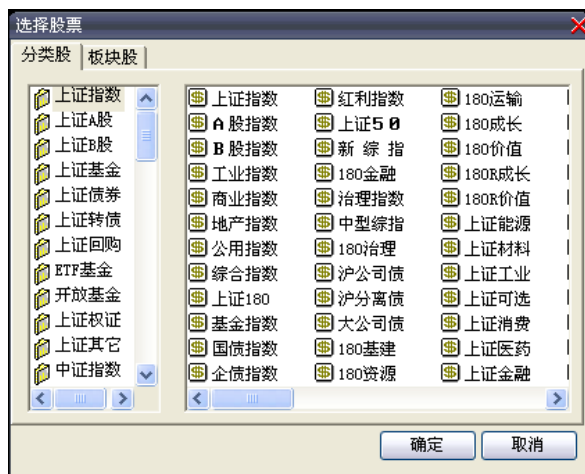


### 1.4 选择股票

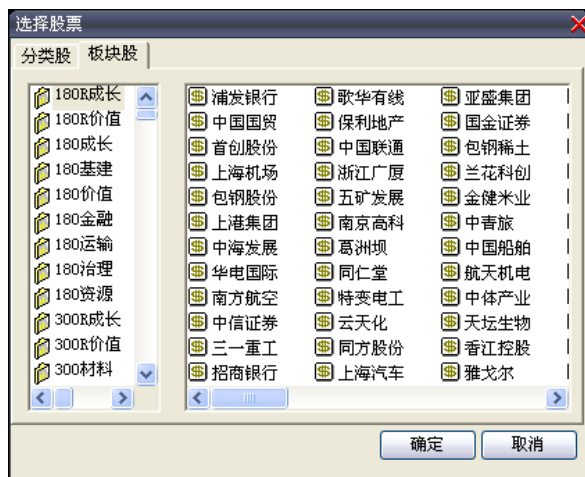
**快捷方式:** 〔文件〕 → 〔选择股票〕 或 工具栏中  按钮

**选择股票:** 指大智慧新一代支持用户按“分类”或“板块”方式快速选择相应股票。鼠标双击单个股票便可进入该股票的图形分析窗口。


#### 1.4.1 分类选股



#### 1.4.2 板块选股



## 1.5 关闭

**快捷方式:** 【文件】 → 【关闭】 或 点击窗口右上角的一组按钮中的 .

**关闭:** 关闭当前股票的图形分析窗口。

## 1.6 历史回忆

**快捷方式:** 【文件】 → 【历史回忆】

**历史回忆:** 指大智慧新一代能够存储任意天的分时线及分笔成交数据。所有处于回忆状态的数据均使用系统高亮色（缺省为蓝色）作为背景，与现实行情相区别。用户应用历史回忆功能，就可回到过去的某个交易日，大智慧新一代将回送那个交易日的动态显示牌，所有股票

的分时图、分笔成交图等等。

**注意：**在菜单【查看】→【选项】→系统参数中，可以设定系统保存历史回忆数据的天数，每次做收盘作业时大智慧新一代允许用户选择是否保存当天的历史行情。历史行情的存储需要大量的硬盘空间，每天约需要 20M 左右。

### 1.6.1 打开历史回忆

**快捷方式：**【文件】→【打开历史回忆】

**打开历史回忆：**指使用【打开历史回忆】功能，系统将弹出历史回忆对话框，显示系统保存的历史交易日。可以通过在历史交易日对话框中单击某个日期来选定交易日，也可以通过拖动对话框下方的滑动条来选定交易日。选定日期后点击确定按钮，系统即送回该天的动态显示牌，所有股票的分时图、分笔成交图等等。

### 1.6.2 即时/历史切换

**快捷方式：**【Ctrl+H】或【文件】→【即时/历史切换】或在动态显示牌上点击右键，选择“即时/历史行情切换”。若用户要前后调整历史回忆的日期，可以按【Alt + →】或【Alt + ←】进行调整。

**即时/历史切换：**指打开历史回忆功能后，通过【即时/历史回忆切换】可以在历史与现实间进行切换；关闭历史回忆功能后，则【即时/历史回忆切换】功能不能使用。

### 1.6.3 关闭历史回忆

**快捷方式：**【文件】→【关闭历史回忆】

**关闭历史回忆：**指执行了【打开历史回忆】功能后，通过【文件】→【关闭历史回忆】可以关闭历史回忆功能。若没有执行【打开历史回忆】功能，则【关闭历史回忆】不能使用。

## 1.6.4 同步历史回忆

**同步历史回忆：**利用大智慧新一代的同步历史回忆功能，用户在分析日K线时，十字光标移到哪一天，股票信息栏的内容便切换到哪一天。处在历史回忆状态的信息栏显示高亮背景，以示区分。

**注意：**同步历史回忆受历史数据存储限制。没有保存分笔成交数据的历史交易日，无法做同步历史回忆，此时信息栏显示最新交易日的信息。

**快捷方式：**【Ctrl+T】 或 【文件】 → 【同步历史回忆】

## 1.7 模板

**模板：**指大智慧新一代中可以将用户常用的分析指标、分析工具、系统指示等保存为各种指标模板，方便用户在分析个股或大盘时调出。

### 1.7.1 打开指标模板

**快捷方式：**【文件】 → 【打开指标模板】 或 工具栏中按钮

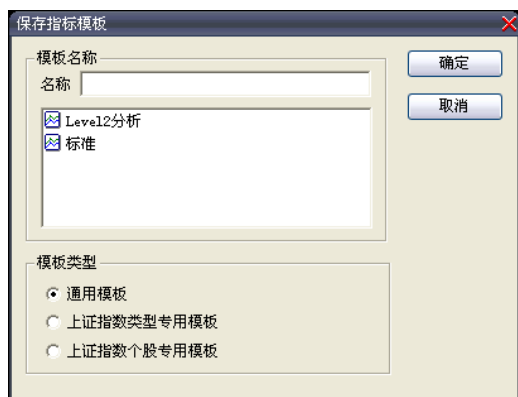
**打开指标模板：**指用户调用软件预设或自定义的指标模板。



### 1.7.2 保存指标模板

**快捷方式：**【文件】 → 【保存指标模板】

**保存指标模板：**指用户可保存自定义的“指标模板”。



保存的“指标模板类型”包括：

- “通用模板”——指标模板应用于所有股票中。
- “类型专用模板”——指标模板应用于所有同类型模板中（同类型特指上证 A 股、深证 A 股、中小企业等同类型股票）。
- “个股专用模板”——指标模板只应用于当前所选择股票中。

**使用技巧：**当设定好某一图形模式以后，点击“保存指标模板”，为该模板命名，就可以将该模板自定义保存下来，方便以后随时调用该模板。系统默认该指标模板文件保存在大智慧新一代的 userdata\self 目录下，扩展名\*.tpt。

### 1.7.3 允许股票绑定

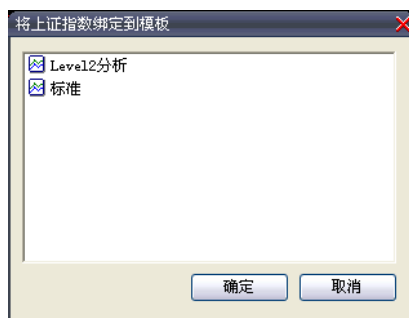
**快捷方式：**勾选【文件】→【允许股票绑定】

**允许股票绑定：**指当勾选此项时，软件会将该股票绑定到当前设置的模板，以后每当用户切换到该股票，系统自动显示指定模板。

### 1.7.4 股票绑定到模板

**快捷方式：**在单个股票页面，【文件】→【股票绑定到模板】

**股票绑定到模板：**指用户可以将某只股票绑定到指定的技术指标模板。



## 1.8 复制到剪切板

**快捷方式:** 【文件】 → 【复制到剪切板】

**复制到剪切板:** 指大智慧支持“行情数据复制到剪切板”功能，具体有以下几种方法：

- 方法一：选择菜单【文件】 → 【复制到剪切板】，即可将数据拷贝到剪切板中，此时系统将弹出对话框提示“数据已拷贝到剪切板”，点击“确定”进行确认。然后切换到 EXCEL，并选择粘贴功能将剪切板中的数据粘贴到电子表格中。对于动态显示屏将拷贝所有可见和不可见的行情数据，对于图形画面只拷贝可见的数据。
- 方法二：右击点击图形分析画面的主图或附图，弹出菜单上的【复制数据】一项，也实现同样功能。
- 方法三：将画面切换到 F10 的“最新资料列表”，选择文件菜单【文件】 → 【复制到剪切板】，可将最新资料列表的数据拷贝到剪切板。
- 方法四：将画面切换到数据表，选择文件菜单【文件】 → 【复制到剪切板】，可将数据表中的数据复制到剪切板。

数据复制完成后，系统将弹出以下提示窗口：

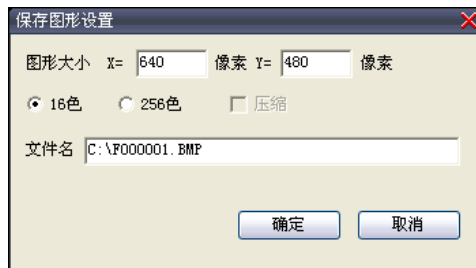


## 1.9 保存图形到文件

**快捷方式:** 【文件】 → 【保存图形到文件】

大智慧支持“行情数据保存图形到文件”功能，该功能可以直接保存当前页面为 bmp 图形。用户也可对分辨率、色彩度、保存文件路径等参数进行设置。当色彩度选择 256 真色彩时，

若选择“压缩”图形，则该文件占用的空间会缩小。



行情保存效果样例如下图所示：



## 1.10 打印

若用户已安装了打印机，大智慧系统就可以将动态显示屏或图形窗口显示的内容输出到打印机上。所有的打印是所见即所得的，大智慧新一代支持彩色打印，只要用户配备了彩色打印机，就能打出和屏幕显示一样的图。

### 1.10.1 打印

使用技巧：

#### 1. 如何打印动态显示屏

大智慧新一代具有打印动态显示屏的功能。动态显示屏的列表栏目中，除被移出左边线的栏目外，其它的栏目都会打印出来，即使在视野之外。打印行数超过页面长度系统将自动分页。

#### 2. 如何打印白色线条

部分线条不能打印，由于线条的颜色是白色造成，请在“查看—选项—外观”中，将“指标线1—指标线16”的颜色调整为非白色。（建议：打印前先将屏幕背景设为白色，以确保理想的打印效果；另外不要在盘中打印动态显示屏，盘中时，动态显示屏中的数据总在不断刷

新，若在盘中打印，打印的只是一闪即逝的某一瞬的动态显示牌状态。)

### 3. 如何打印大幅画 K 线图

大智慧新一代可以将图形画面进行拼页打印，将图形打印到若干张打印纸上，然后将它们拼成大幅面的走势图。在主菜单“文件—打印设置”中选择“允许拆分打印”，并且设置沿水平方向和垂直方向的拆分数目。在打印预览位置可以看到拆分的情况，蓝色区域为实际打印区域，可以通过调整拆分数目、打印幅型比来调整最后的打印效果。

## 1.10.2 打印预览

**快捷方式：**【文件】→【打印预览】

**打印预览：**指让用户预先在屏幕上观察打印效果。（建议用户实际打印前，先执行该功能，以免盲目打印。）

## 1.10.3 打印设置


**快捷方式：**【文件】→【打印】

**打印设置：**指用户可以设置打印机的类型，纸张的大小及打印的纸面设计和方向。

**使用技巧：**点击“名称”栏后面的“属性”按钮将弹出打印机的属性对话框，此对话框包括四个栏目：

- **纸张** 在“纸张大小”框中可以选择打印所要使用的纸张大小，如果选择“自定义”会弹出“自定义大小”对话框，可在此设定所要使用的纸张大小；在“方向”中选定打印文字排列的方向；在“纸张来源”框中可以选择纸张的来源是上层纸盒还是手动送纸；在“介质选择”框中可以选择“经济模式—打印机默认值”、“经济模式—开”和“经济模式—关”等几种打印方式。
- **图形** 图形对话框中可以在分辨率一栏中选择打印的分辨率；在“抖动”框中可以选择图形打印的形式，左边的图形框中将显示相应的效果；通过调节“浓度”下方的滑动条可以调节打印浓度；“图形方式”可以选择“使用光栅图形”和“使用矢量图形”两种方式，选择一种方式时，“图形方式”对话框中将会给出该种方式的介绍。
- **字体** 在这里可以选择将 TrueType 字体作为位图软字体下载还是作为图形打印。
- **设备** 在“打印质量”栏中可以选择 RET 的值；在“记录打印机内存”栏中可以通过拉动滑动条来改变记录打印机内存的多少。

## 1.11 退出

**快捷方式:** [Alt+F4] 或 点击系统窗口右上角第一组按钮中的 。

**退出:** 指退出大智慧新一代系统。

## 二、画面

### 2.1 分析周期

**快捷方式:** [画面] → [分析周期]: 用户直接输入表中分析周期对应的快捷键, 然后按 [回车键] 可直接切换至对应分析周期; 用户也可以右键点击副图坐标下面小窗口, 从中选择需要的分析周期。注意: 在动态显示牌窗口中, 热键 [F8] 用于行情窗口的切换。

**分析周期:** 大智慧新一代系统中的标准分析周期共分 14 种: 分时图、分笔成交、1 分钟线、5 分钟线、15 分钟线、30 分钟线、60 分钟线、日线、周线、月线、季线、半年线、年线、多日线图 (即自定义周期)。

分析周期	功能	快捷键
分时图	分时图直观地反映最近一段时间内的分时状况, 可以在分时图上显示多日的分时线。调出十字光标, 可以看到当日分时线每一时刻的交易情况。[↓][↑] 可以增加、减少分时线显示天数。	[↓][↑]
分笔成交	分笔成交图是分析周期中最短的一种, 它的每一组数据是由一笔成交组成的。K 线显示为红色和绿色的小叉, 红色表示该笔成交为主动性买盘, 绿色表示主动性卖盘。	[0]
1 分钟图	1 分钟图显示一分钟的 K 线图	[1]
5 分钟图	5 分钟图显示五分钟的 K 线图	[2]
15 分钟图	15 分钟图显示十五分钟的 K 线图	[3]
30 分钟图	30 分钟图显示三十分钟的 K 线图	[4]
60 分钟图	60 分钟图显示六十分钟的 K 线图	[5]
日线图	日线图显示一天 K 线图	[6]
周线图	周线图显示一周的 K 线图	[7]
月线图	月线图显示一个月的 K 线图	[8]
季线图	季线图显示一个季度的 K 线图	[11]
半年线图	半年线图显示半年的 K 线图	[12]
年线图	年线图显示一年的 K 线图	

<b>多日图 (即自定义周期)</b>	多日线即是自定义周期的 K 线图。大智慧新一代可绘制任意周期的 K 线图，方便用户在不同分析周期内进行条件选股、交易系统优化优选。设置任意分析周期方法：【查看】→【选项】→系统参数中的多日线天数中设定。	【9】
<b>分时日线切换</b>	在分时图和日线图之间进行切换	【F5】
<b>分析周期切换</b>	按照分时、分笔成交、1 分钟、5 分钟、15 分钟、30 分钟、60 分钟、日线、周线、月线、多日线、年线的顺序在这些周期的 K 线图间进行切换。	【F8】
<b>大盘指数</b>	切换个股所在交易所的大盘指数走势。快捷键【F3】切换到上证；快捷键【F4】切换到深证。	【F3】【F4】

## 2.2 画面组合


**快捷方式：**【画面】→【画面组合】

**画面组合：**用户可以改变图形分析画面中指标的数量，但分时线图中只能选择 2 图组合，其它可以选择 1 至 6 图组合。

画面组合	功能	快捷键
1 图组合	图形分析画面只显示一个分析指标图。	【Alt+1】
2 图组合	图形分析画面只显示两个分析指标图。	【Alt+2】
3 图组合	图形分析画面只显示三个分析指标图。	【Alt+3】
4 图组合	图形分析画面只显示四个分析指标图。	【Alt+4】
5 图组合	图形分析画面只显示五个分析指标图。	【Alt+5】
6 图组合	图形分析画面只显示六个分析指标图。	【Alt+6】

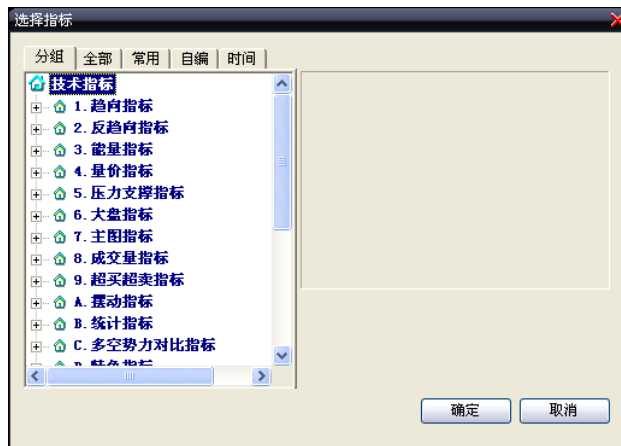
## 2.3 分析指标

**调用指标的两个快捷方式：**

1、**从对话框中打开。**首先选择【画面】→【分析指标】或工具栏中  按钮，打开“分析指标”对话框后，寻找所要指标，然后双点即可在图形窗口中显示该指标。

3、**利用快捷键调用。**借助键盘精灵输入指标名称，确定后按【Enter】。或者用鼠标拖动键盘精灵中的指标到图形窗口中；按小键盘的【/】和【\*】，可将当前活动副图的内容在常用指标间切换。常用指标的设定，可在【查看】→【选项】→其它中设定。

**分析指标：**指调用大智慧系统中预设的“技术指标”对行情进行分析。大智慧所有指标分为三类：主图指标、主图叠加指标、副图指标。



## 2.4 编辑自定义指数

**快捷方式：**〔画面〕 → 〔编辑自定义指数〕

**自定义指数：**由于中国股票市场采用总股本来计算市值的方法常常造成指数失真以及中国证券市场特有的“板块联动”效应的存在，大智慧新一代开发了用户自定义指数功能来帮助用户快速、方便、直观地识别市场中走强的板块。

这几项用户都可以自己设置。指数代码由AA00至AAZZ共776个选择，由系统生成。基准指数、股票上市开始计算的日期，可随意设定。指数类型较4.0版本增加了“平均价格曲线”。

选择一只股票后，点击“属性”，可以查看该只股票的权重和上市后开始计算指数的区间。在右图的蓝条上双击，也可以查看计算区间，还可以通过鼠标移动蓝条中的蓝线，修改计算区间。

股票名称	权重
1. 青鸟华光	25322
2. 耀星股份	19994
3. 新疆天业	22680

此处的标尺可以自由左右拖动，左键是平移图形，右键是放大、缩小图形。通过放大图形，可以看到图形上有一些缺口，是因为缺口时间内没有交易。


蓝色垂直虚线是基准日期。  
蓝色直线是指股票参与指数计算的日期区间；蓝色小点指当天除权。  
红色小点指股本基准点，也就是当天的权重。

**补充:**

1. 对于创建好的投资净值，只能刷新，不能编辑。其指数的单位是“万”。对于投资值数，只能修改基准指数，不能作其它修改。
2. 在功能树的自定义指数上点击鼠标右键，可以新增、删除、刷新、修改、显示自定义指数，并且提供了从板块批量新建指数。
3. 自定义指数的计算法则：
  - A. 以基准日收盘价计算出的总市值为基准，这个基准点可任意设置。
  - B. 市值计算方法  $(P1*W1 + P2*W2 + \dots + Pn*Wn) / n$   
其中 n 为股票总数，Px 为第 x 只股票的价格，Wx 为第 x 只股票的权重，可以设定为总股本、流通股或 1（相等权重）等。
  - C. 指数 = 当前市值/基准日市值\*1000。
  - D. 每当有新股加入，开始计算后，市值需乘以下系数：加入当日原股票市值/加入当日股票总市值。可以设定具体从新股上市的第 N 天起开始计入新股。
  - E. 除权按以下公式计算：送红股，不影响指数；配股，总市值=原市值+配股总市值；分红，总市值=原市值-分红总额。
  - F. 停牌按上一交易日收盘价格计算。

**注意：**自定义指数的计算与股票价格、财务数据、除权数据均有很强关联，这些数据的差错将导致自定义指数的误差。由于历史原因，上述数据已经很难保证完全准确，因此自定义指数只具有参考价值，离现在越远的数据其可信度越低。随着新的除权数据、财务数据的加入，过去计算的自定义指数将不再准确。因此在新的除权数据、财务数据引入完毕后，请刷新自定义指数。

## 2.5 平移画面

**快捷方式：**【画面】→【平移画面】 或 在图形分析窗口中按下鼠标右键保持不放，再按下鼠标左键。 或 工具栏中  按钮

**平移画面：**指在 K 线图下，用户可以自由平移行情画面，方便用户分析 K 线历史行情。

### 平移画面的作用：

- 一、消除视觉差异，达到理想视觉效果。
- 二、通过平移压缩，利用画线工具，可以有效地找到交叉突破点，从而进行分析研究。

### 使用技巧：

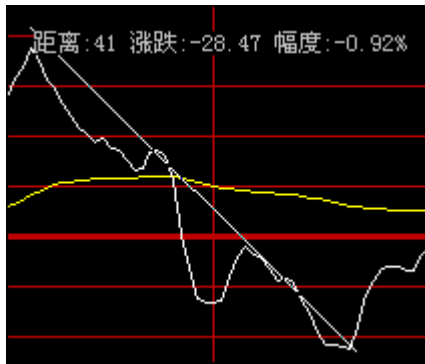
1. 选择平移画面，可以进入或退出平移画面状态。在平移画面状态下，鼠标显示为小手形状。此时可以用鼠标左键自由拖动目标，实现上下左右平移；用鼠标右键拖动目标，可以实现水

- 平和垂直方向的图形放大或缩小。若平移画面超出显示范围，可以双点鼠标还原显示。
2. 在平移状态下，还可以调整百分比坐标的基线。在主图纵坐标区域上下拖动鼠标，就可改变基线位置。
  3. 在主图叠加状态下，可用上述“小手”单独拖动叠加上的那只股票的K线，调整与被叠加股票的K线的相对位置，便于比较。

## 2.6 测量距离

**快捷方式:** [画面] → [测量距离] 工具栏中  按钮

**测量距离:** 指用户可以快速、准确地测量出分时图和K线图上的任意两点间的距离、涨跌和幅度。



**使用技巧:** 启动测量距离工具后，鼠标便变成一把标尺。用鼠标确定一起始点，然后按下左键不放，随着鼠标的移动来确定另一个点。鼠标在移动过程中，其测量的距离、涨跌、幅度都会随之而变。

**注意:**

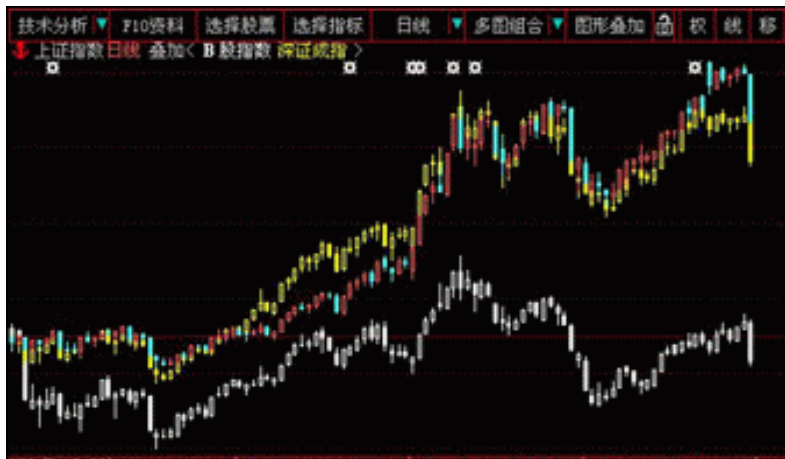
- 1. 测量工具的吸附功能: 有的用户希望能够精确地测量出起点和终点。按住[Ctrl]键，当鼠标离K线最高、最低价接近到一定程度时，终止点会自动吸附上去，这样可以帮助用户精确定位。
- 2. 测量的距离数值因鼠标移动方向的不同而有正负之分。终止点在起始点右边，数值为正，终止点在起始点左边，数值为负。
- 3. 距离是根据K线的数量来计算的。

## 2.7 主图叠加

**快捷方式:** [画面] → [主图叠加]。用键盘精灵选择股票，确定后同时按[Ctrl]和[Enter]，

或者按下【Ctrl】不放，用鼠标拖动选定股票到主图；也可以从【画面】→【主图叠加】，用鼠标直接在对话框中将股票拖出便可。按下【Shift】不放，用【PageUp】、【PageDown】翻页，或用键盘精灵切换到其它股票，主图叠加将保留。不但主图可以叠加，副图也同样可以叠加。

**主图叠加：**指同时叠加多只股票的走势在同一图形分析窗口。除分笔成交图，其它分析周期都可做主图叠加。主图叠加最多可以进行 4 只股票的叠加。



**注意：**K 线叠加会随着一屏显示的时间不同而不同，这是因为叠加是以同屏可见的第一天的开盘价重进行叠加，图形变化了基准点也就不同，自然叠加图形不同。用户可以使用画面平移功能，将叠加上的 K 线进行上下平移，改变它们的相对位置，方法是进入平移状态，用鼠标上下拖动叠加股票的 K 线即可。

## 2.8 多图组合

**快捷方式：**【画面】→【多图组合】 或 【Ctrl+M】

**多图组合：**指将屏幕划分为小窗，每个小窗显示一只股票的价格及成交量走势图，方便用户同时观察多只股票。另外还可以进行同一股票不同时期、历史分时多图显示。

### 2.8.1 多图切换

**快捷方式：**【画面】→【多图组合】 或 【Ctrl+M】

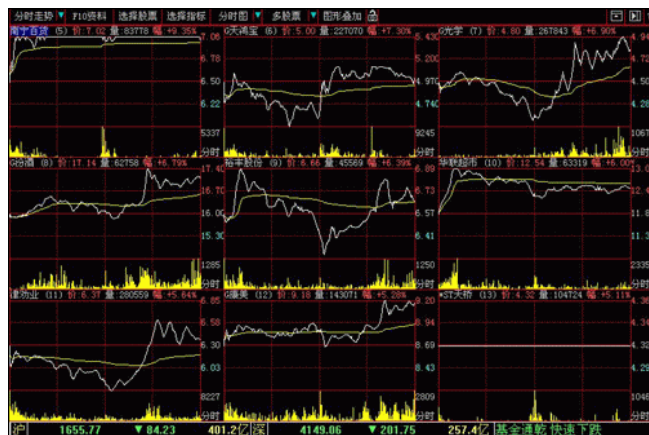
**多图切换：**指切换到最近一次所进行的多图组合操作。例如，如果用户最近一次进行的是“多股票组合”操作，则执行“多图切换”功能后，屏幕将会在单只股票和多只股票的价格及成交量走势图之间进行切换。

## 2.8.2 多股票组合

**快捷方式:** 【画面】 → 【多图组合】 或 【Ctrl+M】

**多股票组合:** 该功能可以将屏幕划分为小窗，每个小窗显示一只股票的价格及成交量走势图。方便用户同时观察多只股票。

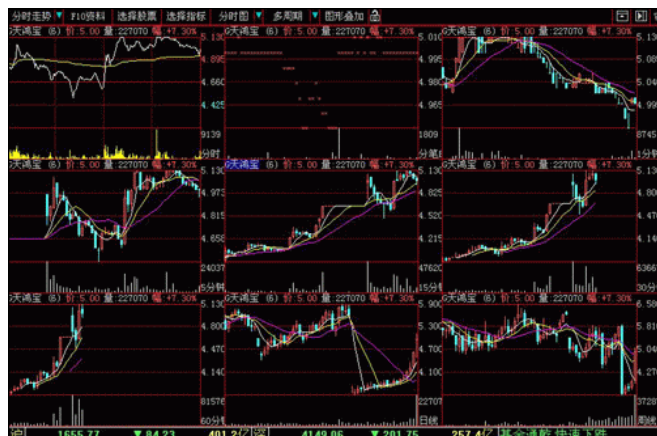
**使用技巧:** 在“多股票组合”页面当中，显示图形数量可以是4只、9只、16只、25只、36只，在菜单【查看】→【选项】中可以设定显示数量。用【PageUp】和【PageDown】翻页；鼠标双点任一小窗，可放大至全屏。在菜单【查看】→【选项】的系统参数中可以设定显示数量。热键F8，可以在多只股票间进行周期切换。



## 2.8.3 多周期组合

**快捷方式:** 【画面】 → 【多图组合】 或 【Ctrl+M】

**多周期组合:** 可以将屏幕划分为小窗，每个小窗显示该只股票某一周期的价格及成交量走势图。选中其中任意小窗口后，按【F8】后可进行该小窗口在预设周期间切换。

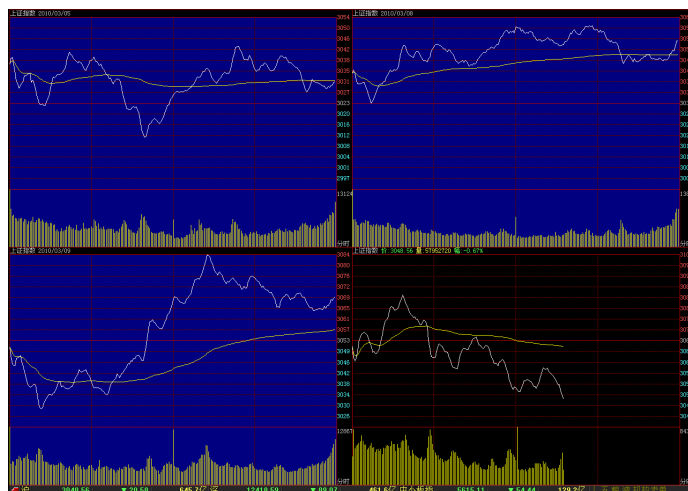


注意：默认的周期顺序为：分时线、分笔成交线、1分钟、5分钟线、10分钟线、15分钟、30分钟线、60分钟线和日线、周线、月线、年线、65日线、季线、半年线等。

## 2.8.4 多日分时组合

快捷方式：【画面】→【多图组合】 或 【Ctrl+M】

多日分时组合：大智慧可以对同一股票的“多日的分时线”进行同屏显示。注意历史图形以高亮度颜色显示以示区别，当天图形以正常颜色显示。



## 2.9 10%分时线坐标

快捷方式：在“股票分时图窗口”中按【Ctrl+Y】 或 【画面】→【10%分时线坐标】

**10%分时线坐标:** 指固定当前股票的分时线纵坐标（涨跌幅）的最大值、最小值固定为 10%（涨停）和-10%（跌停）。由于分析软件坐标随股票价格变化的缘故，两只涨跌幅相差几倍的股票在分时线上很难直观地区分它们的涨跌幅情况，若将坐标固定，当切换股票时股票间涨跌幅的变化就一目了然了。（注：该功能仅限于“股票分时图窗口”）

**注意:** 新股上市是以上市当日的开盘价来定坐标价格的，即开盘价一定在波动范围内。

## 2.10 主图坐标

**快捷方式:** 【画面】 → 【主图坐标】

大智慧新一代的主图坐标可设定为普通坐标、对数坐标、百分比坐标。

主图坐标	功能	快捷键
普通坐标	普通坐标是用市场实际价格表示股价的一种方式。	【Ctrl+N】(仅限 K 线窗口中)
百分比坐标	百分比坐标以画面显示的第一天的开盘价为基准，股价表示基准的百分比值，该坐标对于主图叠加特别有用。	【Ctrl+P】 (仅限 K 线窗口中)
对数坐标	对数坐标中，纵向长度和股价涨幅成正比。例如，从 1 元涨到 10 元和 10 元涨到 100 元其中的涨幅是相同的，因此在纵坐标上具有相同的长度。	【Ctrl+L】 (仅限 K 线窗口中)

## 2.11 分笔成交再现

**快捷方式:** 【←】【→】 或 【画面】 → 【分笔成交再现】

**分笔成交再现:** 指随着十字光标的左右移动，系统中的右侧信息栏将用高亮背景色显示光标指示时刻的行情信息，包括委比、委差、五档买卖盘、价格、成交量、内外盘等等。行情栏最上端显示该笔成交的具体时间。该功能在历史回忆状态仍然有效，因而可以对任意天的分笔成交数据进行研究。




**使用技巧:** 在分笔成交图（或分时图）上，按左右箭头键即可自动启动分笔成交再现功能。

#### 注意事项:

- 1. 分笔成交再现中的“最高价”和“最低价”可能与实际情况略有出入，它只具有参考价值，请用户在使用时需注意这点。
- 2. 另外，分笔成交再现只在分笔成交图与分时图上有效。
- 3. 如果系统自动补充分时线，则补充进来的数据不能再现买卖盘情况，补充数据的内外盘情况也会有一定的偏差。

对于正常开机的用户，建议关闭自动补分时，以免影响再现的准确性。

## 2.12 价格还权

**快捷方式:** [画面] → [价格还权] 或 [F11] 或 [Ctrl+R] 向前复权; [Ctrl+T] 向后复权 或 工具栏  按钮

**价格还权:** 指上市公司在发展过程中会存在送股或配股的情况，因此其的股本会发生增加或减少的情况，大智慧新一代提供价格还权功能，并提供向前除权和向后复权两种方式。

**使用技巧:** 建议一般的时候均采用除权后的数据，以保持图形的连续性、完整性和技术分析的精确性。“除权”与“不除权”间切换，请用户在该项前打“√”，则图形分析画面上显示的指标线都是经过除权计算后的。本系统严格遵照除权公式，进行精确除权计算。

**注意事项:** 大智慧新一代中采用精确除权，需要每次除权的精确数据。对于不能上网的用户可以使用“自动除权”功能。自动除权在K线图上的标志为绿色‘S’符号，而精确除权的标志为红色‘S’。当鼠标移动到自动除权标志上时，显示“可能……”字样；用户引入精确除权数据后，自动除权数据被无条件覆盖。基于自动除权的诸多不可预知性，建议凡能上网及

时取得最新精确除权数据的用户关闭此项功能。

### 补充：向前除权和向后复权

**向前除权：**就是保持现有的价位不变，将以前的价格逐级缩减，来去掉由于分红送配带来的缺口影响，以保持总体图形的连续性；

**向后复权：**就是保持先前的价格不变，而将以后的价格逐级增加；

两者最明显的区别在于向前除权的报价和 K 线显示价格完全一致，而向后复权的报价低于 K 线显示价格。例如，某只股票当前价格 8.8 元，每 10 股送 10 股后，前者除权后的价格仍是 8.8 元，后者则为 17.6 元。

按【Ctrl+R】向可以在向前除权和向后复权之间切换。在坐标轴上点击鼠标右键，也可以实现向后复权。向后复权时，坐标轴用蓝色来显示，以示区别。

## 2.13 版面设计

**快捷方式：**【画面】→【版面设计】

**版面设计：**随着大智慧新一代软件的不研发，软件的功能也在不断地丰富，为满足不同用户的个性化需求，系统开放了用户设计软件版面的功能，用户可把几十种功能窗口自由组合，配置出满意的看盘画面，便于用户更有效更充分地使用大智慧的各项功能。

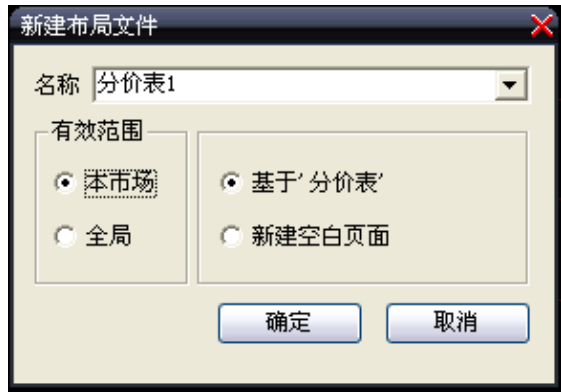
### 版面设计的意义：

- 一、满足分析功能及窗口布局的个性化需求。
- 二、沪、深、港、期、指数等不同市场需要不同的看盘版面。

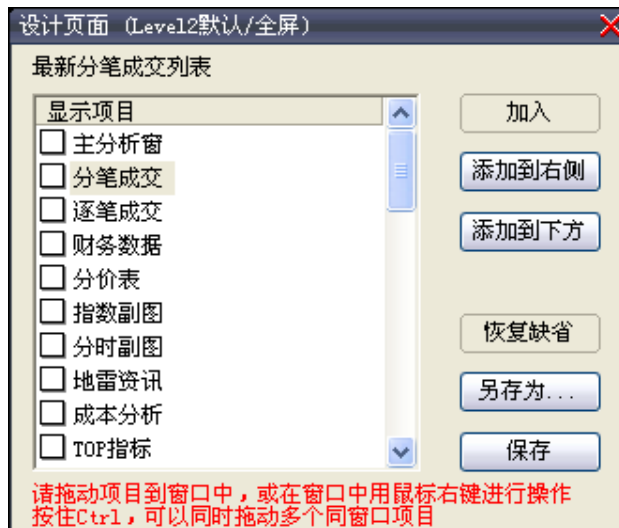
“版面设计”对话框如下图：



在“版面设计”对话框中单击“新建”，用户便可自行设计软件版面。



在“版面设计”对话框中单击“修改”，用户便可自行修改系统默认的几种版面设计。



## 2.14 界面方案选择

**快捷方式:** [画面] → [界面方案选择]

**界面方案选择:** 指随着大智慧新一代软件的不研发，软件的功能也在不断地丰富，各种功能窗口目前已达几十种，系统支持用户新建“自定义界面方案”，同时也提供了几套常用的预设界面方案供用户选择：



**使用技巧:** [画面] → [界面方案选择], 用户可自行选择预设的界面方案。“界面方案选择”对话框可以修改、新建、删除当前界面方案下的所有页面; 选择某个页面后点击修改, 进入修改状态, 这时可以拖动某个项目到窗口, 也可以右击鼠标对这个窗口进行修改。

Layout 目录下, 每一个子目录就是一个方案, 它的目录名会显示在选择方案对话框里, 这个目录下如果存在 intro.jpg 文件, 就把这个图片显示在选择框中, 每一个方案必须有 stkview 这个子目录, 里面保存了这个方案中每个市场的页面文件, 例如 sh, sz, 在市场目录下还有 index 目录, 里面保存的是该市场的指数方案, 还有一个 public 目录, 是保存公共页面文件的, public 目录下存放的是对所有市场都起作用的页面文件, 具体市场下的同名文件会遮盖 public 目录下的, 比如, sh 和 public 都存在分时走势文件, 那么在上海市场打开分时走势文件就会打开 sh 目录下的, 而不会打开 public 目录下的, 如果 sz 目录下没有分时走势文件, 那么查看深圳股票就会使用 public 目录下的。用户可以直接操作 Layout 目录下的文件来创建或删除界面方案。

## 三、查看

### 3.1 工作区栏

**快捷方式:** 勾选 [查看] → [工作区栏]

**工作区栏:** 大智慧新一代中引入了“工作区栏”概念, 将行情分为“股票”、“港股”、“指数”、“基金”、“债券”、“商品”、“新闻”等, 方便投资于多种金融品种的用户切换行情窗口。此外, 大智慧新一代还支持用户新建和自定义“工作区”, 使用方法参见: [文件] → [新建工作区]。注意: 在动态显示牌窗口中, 热键 [F8] 用于股票市场类型切换。



## 3.2 工具栏

**快捷方式：**勾选【查看】→【工具栏】

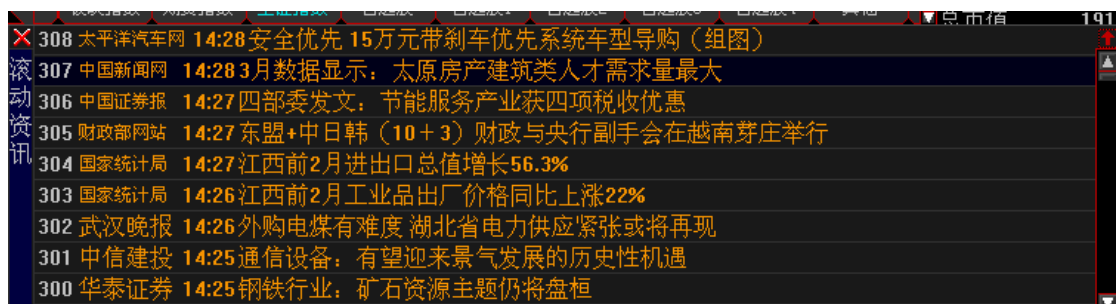
**工具栏：**大智慧新一代中引入了“工具栏”概念，为用户预设了 20 个常用小工具。工具栏分别为“选择股票”、“分时图”、“日线”、“选择指标”、“打开模板”、“平移画面”、“测量”、“价格还权”、“主图绘制系统指示”、“区间状态指示”、“条件选股”、“预警”、“系统测试”、“交易系统优选”、“公式管理”、“公式引入”、“资讯”、“动态信息”、“个股 F10”、“帮助”等功能。



## 3.3 滚动资讯

**快捷方式：**勾选【查看】→【滚动资讯】

**滚动资讯：**大智慧新一代的滚动资讯栏为用户提供两方面内容：左侧为滚动的“实时财经资讯”



## 3.4 过滤器

**快捷方式：**勾选【查看】→【过滤器】

**过滤器栏：**大智慧新一代为用户提供根据相关条件的过滤相应股票功能，满足用户的个性化选股需要。（注：该功能仅限于“动态显示牌窗口”）



### 3.5 十字光标

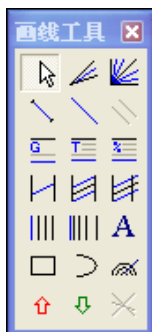
**十字光标：**指开启 / 关闭十字光标。

**使用技巧：**如果在【查看】→【选项】-系统参数中设定“十字光标显示行情”，则开启十字光标后，会弹出一小窗口显示光标所在位置的行情信息。

**快捷方式：**【←】与【→】开启并移动十字光标 或 勾选【查看】→【十字光标】或【ESC】关闭十字光标。

### 3.6 画线工具

**快捷方式：**【Ctrl+X】或【O9】或【F9】或 勾选【查看】→【画线工具】



**使用方法：**本系统画线功能均用鼠标拖动进行，先在画线工具条中选择画线类型（按下线型按钮），在画线起点处按下鼠标左键，拖动鼠标至画线终点，然后松开左键。画线完成以后，还可用鼠标拖动画线的起点或终点，改变画线方向；也可拖动整条画线，平行移动它。点击鼠标右键可以改变画线的颜色、删除画线，也可以趋势线预警。

**画线的吸附功能：**有的用户希望能够得到非常精确的画线。希望画线的起点和终点能够与股票的价格严格对应起来。只要点击【Ctrl】便开始画线。当画线点与K线最高、最低价接近到一定程度的时候，画线点会自动吸附上去，这样可以帮助用户精确定位。

**画线类型：**将鼠标停留在某个线型按钮上，会跳出提示框，提示该线型的名称。大智慧新一代可画多达十九种线型，画线工具功能表如下图：

选择	速阻线	甘氏线
----	-----	-----

线段	趋势线	平行线
黄金分割线	波段线	百分比线
线性回归	线性回归带	回归通道
周期线	费波拉契线	文字工具
矩形	圆弧一	圆弧二
上箭头	下箭头	删除画线

**副图画线：**大智慧新一代同样支持副图画线，可以直接利用鼠标在副图上进行各种画线的处理画指定角度的趋势线：画线趋势线过程中，系统会在起点显示该线条的角度，如果角度不是 90 度或 270 度，还会显示斜率，即沿着着条趋势线每天股价/指标值得变化量。

### 3.7 股票信息

**快捷方式：**〔Ctrl+I〕 或 〔Alt+F5〕 或 勾选〔查看〕→〔股票信息〕

**股票信息：**显示 / 隐藏股票交易信息栏。该信息栏显示在图形分析画面窗口的右边。

600519 贵州茅台			
最新	163.66	均价	163.35
涨跌	+0.49	换手	0.13%
涨幅	0.30%	今开	163.27
总手	11814	最高	163.70
现手	5	最低	162.90
总额	19298	量比	0.83
涨停	179.49	跌停	146.85
总笔	2806	每笔	4.2
内盘	6324	外盘	5490
总卖	2886	均价	170.08
总买	2250	均价	161.43
逐笔成交			
14:59:46	163.64	1	▲
2	163.66↑	0	
3	163.53↓	1	
4	163.52↓	3	

**使用技巧：**右击该信息栏右上方的“股票名称”一行，可弹出“股票信息栏—右键菜单”，这时可将该股票加入到自选股或板块。同时，“刷新数据”可实现客户端数据与服务器同步。点击“所属板块”，弹出板块分析对比对话框，以查看该只股票所在板块的详细情况，若如果该只股票是板块指数，右键的弹出列项中还可对板块指数进行刷新和编辑。

大智慧新一代为了用户方便快捷的看到一些股票的重要信息，在信息栏的底部设置了一些小窗，包括〔细、财、指、讯、龙、警、短〕等，鼠标点击该小窗，或用小键盘的〔+〕，可实现小窗显示内容的切换。

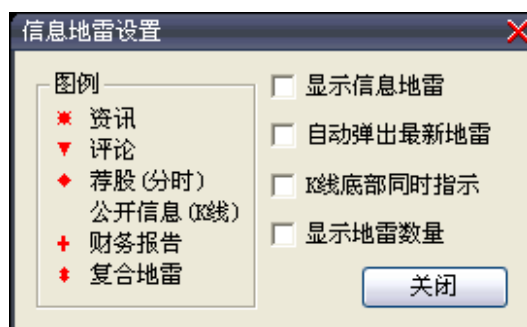
小窗口举例说明:

小窗口	功能
〔细〕	成交明细，按时间显示成交的时间、价格、手数。
〔财〕	财务数据，显示该股票历史财务报表数据。
〔指〕	大盘指数，显示该股票所在交易所的指数行情。
〔讯〕	信息地雷，显示盘中该股票出现的突发的有可能影响股价的信息。
〔龙〕	龙虎看盘（逐单），显示已成交委托单的成交量统计。
〔警〕	系统预警，显示用户设置自定义预警条件产生的预警信息。
〔短〕	短线精灵，显示短线精灵捕获的股票信息。

### 3.8 信息地雷

**快捷方式:** 勾选〔查看〕→〔信息地雷〕

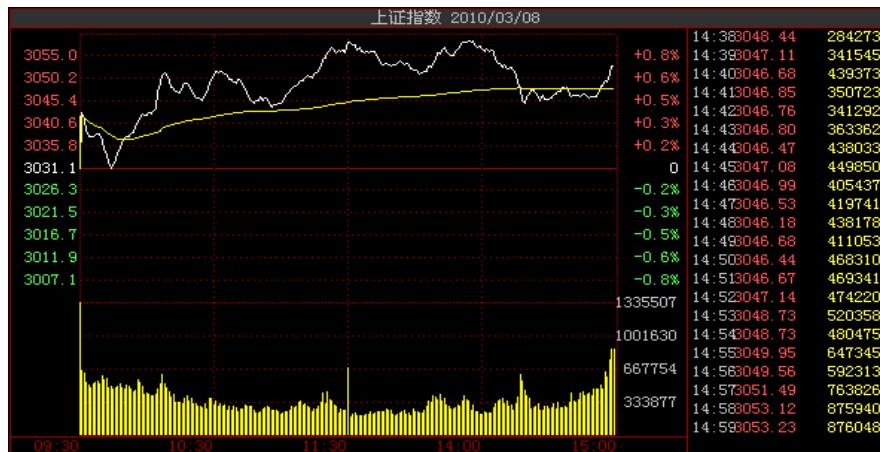
**信息地雷:** 大智慧提供独有的“信息地雷”功能，在个股的K线图中，系统自动将个股基本面变化消息、重要公司公告（包含年报、中报）、市场评论及预测、买卖参考等内容以信息地雷的形式挂在K线上，把个股的生命历程完整地展现给用户。



### 3.9 历史分时

**快捷方式:** 〔查看〕→〔历史分时〕 或 在日K线图中鼠标停留在某一个交易日上，并单击〔空格〕

**历史分时:** 指大智慧新一代支持用户查看大盘或个股历史上某个交易日的分时图。



### 3.10 综合排名


快捷方式: 【查看】→【综合排名】

**综合排名:** 指系统用 9 个排成方阵的小窗同屏列出所选市场的今日涨幅、5 分钟涨幅、委比正序、跌幅、5 分钟跌幅、委比逆序、振幅、量比、成交总金额排名。

上证A股综合排名					
今日涨幅排名		5分钟涨幅排名		委比正序排名	
中电广通	9.01 9.98%	华阳科技	9.51 2.30%	ST湖科	20.32 100.00%
鲁银投资	10.69 6.47%	道博股份	11.29 2.05%	中电广通	9.01 100.00%
江苏阳光	7.22 5.87%	华海药业	28.16 1.48%	鲁信高新	22.34 90.04%
哈高科	7.37 5.29%	南京中商	25.35 1.41%	安信信托	19.07 88.55%
ST湖科	20.32 5.01%	四川路桥	12.00 1.07%	南京高科	25.41 87.82%
*ST百科	12.61 4.82%	浪莎股份	19.71 1.06%	海通集团	26.04 83.84%
今日跌幅排名		5分钟跌幅排名		委比逆序排名	
亿阳信通	17.40 -6.92%	ST马龙	12.07 -0.66%	ST东碳	11.22 -100.00%
贵航股份	23.00 -6.28%	延长化建	11.82 -0.59%	千金药业	28.08 -95.93%
上海辅仁	15.59 -5.97%	中化国际	12.68 -0.54%	中新药业	26.95 -91.80%
运盛实业	6.98 -5.03%	ST洛玻	9.45 -0.53%	航天晨光	11.61 -89.34%
ST东碳	11.22 -5.00%	天目药业	11.71 -0.50%	ST万源	6.71 -87.62%
卧龙地产	16.08 -4.57%	迪康药业	10.03 -0.50%	百利电气	15.97 -87.37%
今日振幅排名		今日量比排名		总金额排名	
江苏阳光	7.22 13.20%	包钢股份	4.23 1.83	金地集团	13.76 252431
鲁银投资	10.69 11.25%	ST湖科	20.32 1.73	中信证券	27.24 159018
株冶集团	14.40 10.40%	大厦股份	13.57 1.64	中国平安	47.24 145647
ST湖科	20.32 10.03%	哈高科	7.37 1.63	江苏阳光	7.22 142973
亿阳信通	17.40 8.73%	长春一东	10.92 1.59	上海医药	15.79 132220
东方银星	9.89 8.44%	太极集团	14.41 1.59	华泰证券	22.30 122134

**使用技巧:** 在查看市场综合排名的时候, 键盘精灵仍然生效, 点击排名中的某支股票可转到所选股票的分时图。按 ESC 或回车可快捷关闭排名窗口。敲数字 81、82、83、84、85、86 可分别调出上海 A、B 股、深圳 A、B 股以及所有 A 股、所有 B 股的综合排名。

### 3.11 短线精灵

**快捷方式:** [查看] → [短线精灵]; 可采用版面设计功能调用短线精灵; 点击右下角的状态栏小按钮  可快捷打开短线精灵。

**短线精灵:** 大智慧的短线精灵实时监控沪深 A 股的涨跌、成交、盘口、资金流向及板块热点, 迅速提示异动信息, 帮助投资者及时把握市场机会。



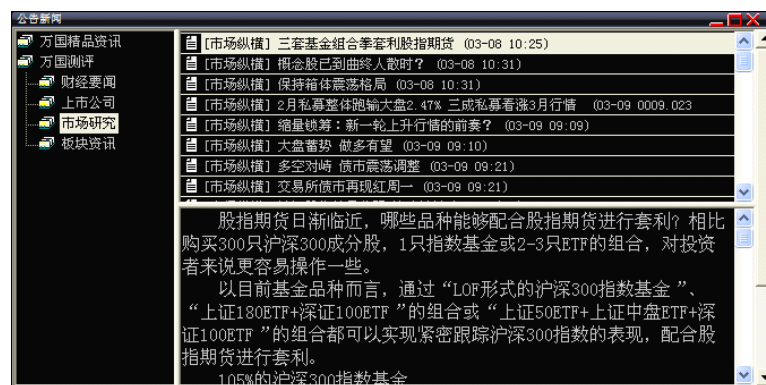
预警项目	功能
火箭发射	快速上涨并且创出当日新高
快速反弹	由原来的下跌状态转变为快速上涨
高台跳水	由上涨状态转化为快速下跌
加速下跌	延续原下跌状态并且加速
大笔买入	出现换手率大于0.1%的外盘成交
大笔卖出	出现换手率大于0.1%的内盘成交
封涨停板	涨停板
封跌停板	跌停板
打开涨停	打开涨停板
打开跌停	打开跌停板
有大卖盘	5档卖盘合计大于80万股或和流通盘的比值大于0.8%
有大买盘	5档买盘合计大于80万股或和流通盘的比值大于0.8%
拉升指数	5分钟内对指数的拉升值大于0.5
打压指数	5分钟内对指数的打压值大于0.5
机构买单	买入队列中出现大于50万股或100万元或和流通盘的比值大于0.25%的买单
机构卖单	卖出队列中出现大于50万股或100万元或和流通盘的比值大于0.25%的卖单
机构吃货	立即买入成交单大于50万股或100万元或和流通盘的比值大于0.1%
机构吐货	立即卖出成交单大于50万股或100万元或和流通盘的比值大于0.1%
买单分单	大于1万股的连续买入挂单超过4个
卖单分单	大于1万股的连续卖出挂单超过4个

买入撤单	撤销买入委托单大于50万股或100万元或和流通盘的比值大于0.1%
卖出撤单	撤销卖出委托单大于50万股或100万元或和流通盘的比值大于0.1%
买入新单	总买盘增加50万股或100万元或和流通盘的比值大于0.1%
卖出新单	总卖盘增加50万股或100万元或和流通盘的比值大于0.1%

### 3.12 公告新闻

**快捷方式:** 【查看】→【公告新闻】或【71】、【72】

**公告新闻:** 指由专业证券投资咨询公司“万国评测”为用户提供当前市场上的财经要闻、上市公司公告、市场研究、板块资讯等资讯，以供投资者更好地研判行情。



### 3.13 实时观察

**快捷方式:** 【查看】→【实时观察】

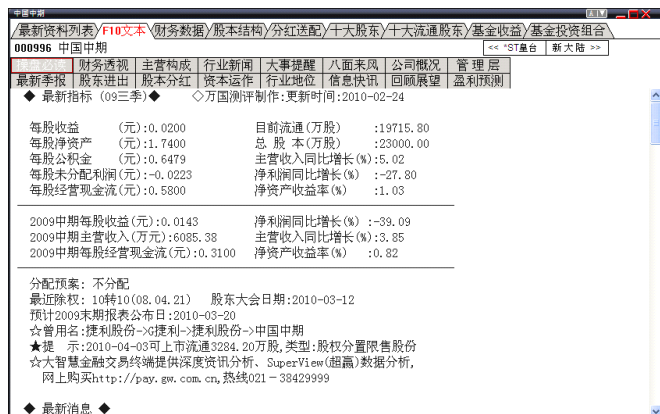
**实时观察:** 指由大智慧观察员为用户提供实时的市场观察简报，以防范由于突发事件造成市场的巨幅波动。

### 3.14 基本资料

**快捷方式:** 【查看】→【基本资料】

**基本资料：**指大智慧的“基本资料”功能为用户提供上市公司基本资料，包括经典 F10 的内容、财务数据、股本结构、分红配股、十大股东、十大流通股东、基金收益、基金投资组合。

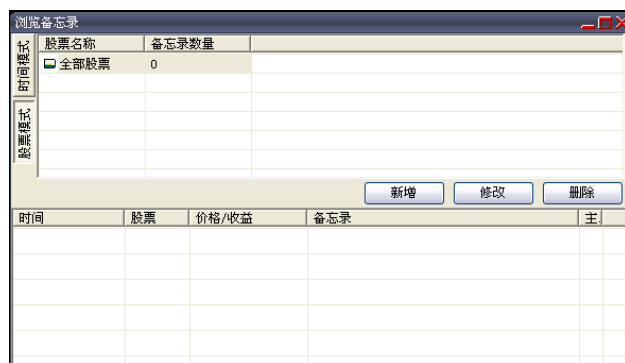
**使用技巧：**若在基本资料中发现有价值的信息，想要加入到该股票的备忘录中，可以用鼠标拖动选中需要的部分，然后点击右键，选择加入“备忘录”，系统就会将这些资料及编辑时间加入备忘录中，用户只需在分析页面，按【Ctrl+F10】便可查看“备忘录”。



## 3.15 备忘录

**快捷方式：**【查看】→【备忘录】或【Ctrl+F10】

**备忘录：**大智慧为每一只股票提供一个备忘录，用户可以自由编辑备忘录的内容，方便用户自己动手维护一套有价值的信息库。



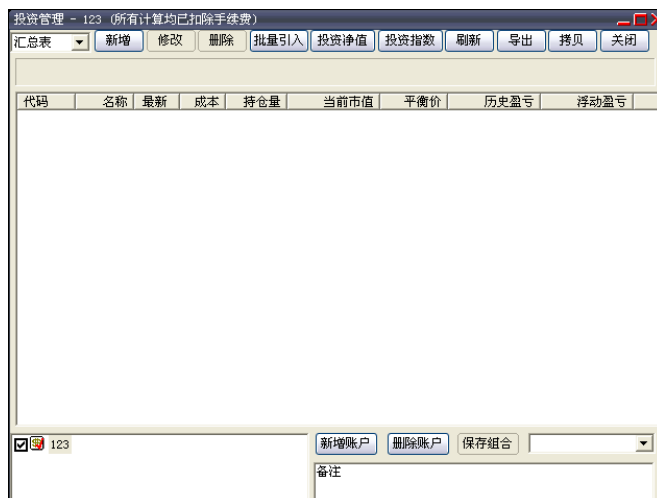
**使用技巧：**用户在查看公告新闻或上市公司基本资料（F10 资料）时，可以拖动鼠标，选中一部分感兴趣的内容，然后点击鼠标右键，从弹出的菜单上选择【加入备忘录】，即可将所选内容添加到备忘录中。



### 3.16 投资管理

**快捷方式:** 【查看】→【投资管理】 或 【Ctrl+Z】

**投资管理:** 指大智慧为用户提供了投资管理器,方便用户统计自身投资收益情况。软件中盈亏数字分别用红色和绿色来显示,并提供三类投资报表,还从不同角度汇总每笔交易,历史盈亏、浮动盈亏、总盈亏,投资成绩一目了然。投资管理器可同时管理多个投资者账户,分设密码。另外系统还增加了自动送配等除权信息,更加接近实际投资。



### 3.17 计算器

**快捷方式:** 【查看】→【计算器】 或 【ctrl+J】

**计算器:** 大智慧为更方便用户进行投资买卖的计算,特提供了计算器功能。【ctrl+J】可调用出计算器,方便用户的进行计算。



### 3.18 页面切换

**快捷方式:** [查看] → [页面切换]; 或直接在软件最左端的“页面切换竖列标签”进入相应页面。

**页面切换:** 大智慧具有多页面的动态显示牌，系统中默认内置了“行情”、“扩展”、“财务”、“统计”、“指标”页面，用户也可以自己创建页面，该功能实现动态显示牌在各页面之间切换，最大限度的延展了动态显示牌的显示范围，实现了多页显示、多数据自由列表。（注：该功能仅限于“动态显示牌窗口”）



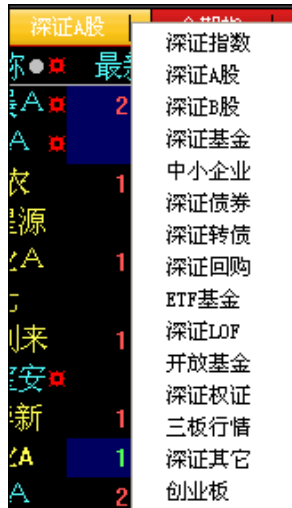
### 3.19 类型切换

**快捷方式:** [F8] 或 [查看] → [类型切换]

**类型切换:** 指用户切换不同市场类型。类型分为：上证 A 股、深证 A 股、金融期货指数、创业板、沪深 A 股、沪深权证、AH 股、板块指数、自定指数、自选股、板块股、条件选股等。（注：该功能仅限于“动态显示牌窗口”）



**使用技巧：**右键点击市场名或左键点击“市场名”右侧的“黄色向下”箭头，将弹出下拉菜单，供进一步细分市场品种。快捷键【F8】可方便用户在多个市场间循环切换，但是在图形分析窗口中，【F8】则实现多种分析周期期间的切换。



## 3.20 自动换页

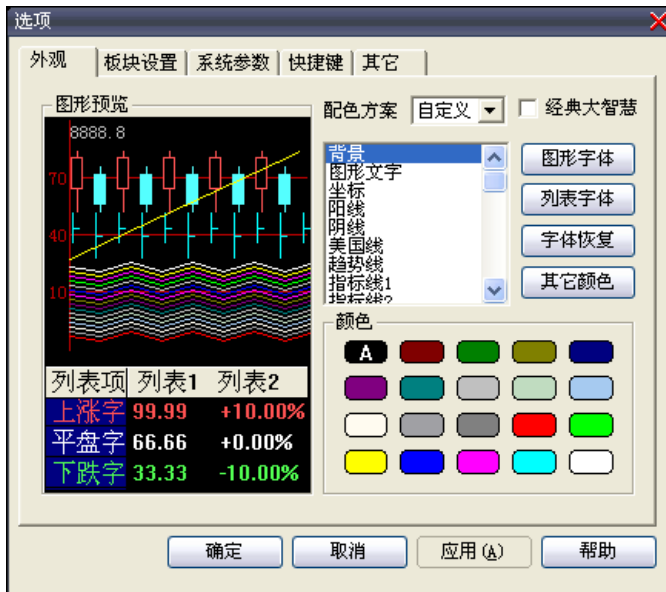
**快捷方式：**【查看】→【类型切换】 或 【Ctrl+PgDn】

**自动换页：**可实现启动 / 禁止自动换页，对动态显示牌、图形分析画面均有效。自动换页时间系统默认为“10 秒”，用户也可自行设置间隔时间，在【查看】→【选项】中设定。

## 3.21 选项

**快捷方式：**【查看】→【选项】 或 【Ctrl+0】

**选项：**大智慧新一代支持用户修改系统选项，选项包括：外观（配色方案）、板块设置、系统参数、快捷键和其它。



## 四、分析

### 4.1 时空隧道

快捷方式: [分析] → [时空隧道]

**时空隧道:** 是大智慧新一代中一种方便快捷地查看过去某一时间的交易情况的功能, 其可以将数据定位到指定时间, 该时间后的数据将不被显示, 好像时间真的回到了过去。若存储了分时线数据, 还可以再现定位时间的及时行情。



### 时空隧道中速度、步长的含义：

时空隧道中，可以输入一个时间，系统将回忆到该时间上，包括动态行情、历史数据等。系统还可以自动改变这个时间，股价随着时间的变化而变化，就象进入时空隧道一样。这个自动变化的速度可调，步长表示每次变化多少时间，速度表示每分钟发生多少次变化。

## 4.2 模拟 K 线

快捷方式：〔分析〕→〔模拟 K 线〕

**模拟 K 线：**大智慧新一代可通过分析个股的历史走势，智能模拟出该股的未来 K 线图走势供用户参考。个股分析画面左边是当前走势，背景呈蓝色，右边是模拟未来走势，背景呈斜纹。

**使用技巧：**模拟 K 线可以支持“沿时间反向”、“上下反向”、“平滑连接”三种方式画图，并且用户可以对单日或一段时间的“模拟 K 线图形”进行上下调整成交价格，使其更接近当前走势。



## 4.3 模式匹配设计

快捷方式：〔分析〕→〔模式匹配设计〕

**模式匹配设计：**大智慧新一代中推出的这一新功能使得技术分析中最困难的“形态分析”变

得很简单，模式匹配设计功能针对“时间、空间、价位、成交量”四个方面对两个形态的相似性中进行描述，成功解决了形态研究中的描述和筛选两大问题。



## 4.4 相关性分析

快捷方式: [Ctrl+S] 或 [分析] → [相关性分析]

**相关性分析:** 大智慧提供了相关性分析功能，旨在为用户提供多只股票之间的相关性分析和交叉分析。能够定量说明股票与股票、股票与指数之间的相关性，以此来帮助用户得到相似的股票板块，创建投资组合，并且，能够查看时间错位情况下各项目的相关性。相关性分析模块中，有两个内容：相关性分析、交叉分析。

### 4.4.1 相关性分析

相关性分析的按钮说明:

**DATA2:** 大智慧引进的新概念。它表示两只股票之间的一种关联性。如一只股票的收盘价用 C 表示，则另外相关的股票收盘价可以用 DATA2.C 表示。

**保存相关表：**点击“保存相关表”后，在弹出的对话框中选择要保存的栏目标，然后确定要保存的计算结果范围。保存相关表后，系统会提示有几只相关股票保存到指定股票中。

**拷贝：**将相关分析结果拷贝到剪切板。

**参数优化：**可以对参与股票相关分析的指标进行优化，您可以用最佳参数对股票进行重新计算。

**新增栏目：**选择指标，计算指定股票与其它股票的相关性。

**计算股票：**确定一只股票与其它股票进行相关分析。

**股票范围：**选择多只股票与指定股票进行分析，即 DATA2。

**计算：**确定好指定股票、指标以及要进行相关分析的股票后，点击“计算”，得出计算结果。



Data2	COV.L1	涨幅相关
邯郸钢铁	0.2989	0.3733
齐鲁石化	0.1744	0.3271
东北高速	0.3190	0.3863
白云机场	0.0003	0.0085
DR武钢股	0.1739	0.2977
东风汽车	-0.0567	-0.0526
中国国贸	0.3868	0.5494
首创股份	0.3614	0.4484

## 4.4.2 交叉分析

**交叉分析：**交叉分析与相关性分析类似，只是它是多只股票之间进行的一种交叉分析。



D2 ↓ D1 →	邯郸钢铁	齐鲁石化	东北高速	DR武钢股	东风汽车	中国国贸	首创股份	上海机场
邯郸钢铁	1.0000	0.9013	0.5178	1.1567	0.2231	0.5653	0.5629	0.4475
齐鲁石化	0.4048	1.0000	0.2389	0.4951	0.0377	0.1750	0.2226	0.2742
东北高速	0.5527	0.5641	1.0000	0.6941	0.1987	0.7170	0.7948	0.5084
DR武钢股	0.6204	0.6040	0.3366	1.0000	0.1114	0.3517	0.3421	0.2311
东风汽车	0.3820	0.1502	0.4173	0.3591	1.0000	0.6421	0.0338	-0.0645
中国国贸	0.4197	0.2908	0.5568	0.4424	0.1439	1.0000	0.6236	0.4396
首创股份	0.5566	0.4675	0.7049	0.6385	0.0243	0.7784	1.0000	0.5664
上海机场	0.5603	0.7644	0.6211	0.4917	-0.0379	0.6915	0.7075	1.0000

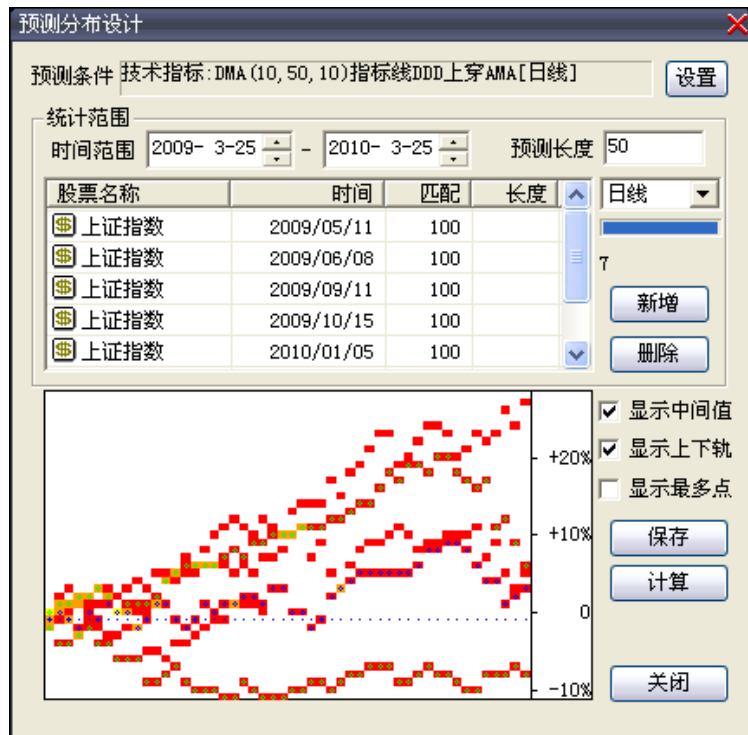
**交叉分析的按钮说明：**

**聚类：**点击“聚类”按钮，在弹出的对话框中确定聚类条件，系统便能将符合条件的股票归为一类。点击“取消聚类”，画面又恢复原貌。

## 4.5 预测分析设计

**快捷方式:** 【分析】 → 【预测分析设计】

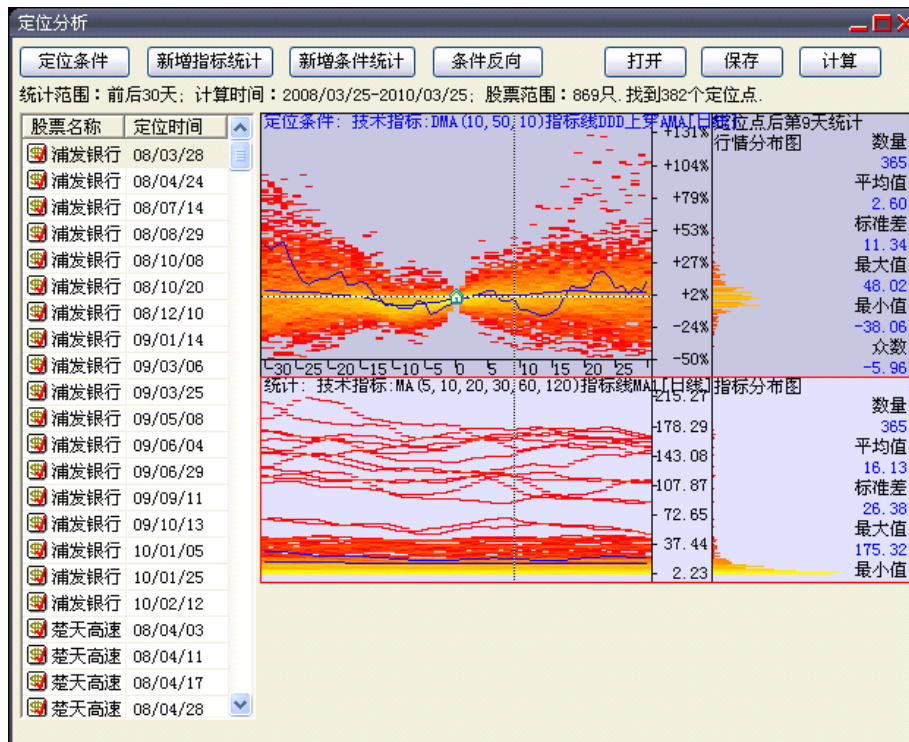
**预测分析设计:** 历史总是在部分地重演，大智慧新一代全新推出的预测分析是指在用户选定的股票范围内，用指定时段的历史数据，对现在走势的未来表现作出分布预测。同时用户可将计算出来的结果保存后添加到 K 线图形中进一步验证该设计的现实性。



## 4.6 定位分析

**定位分析:** 大智慧新一代可实现在指定股票和时间中查找满足定位条件的股票，然后统计这些定位点前后 N 天的数据，并用图形表示出该定位点以前或者以后若干周期内股价走势、任意指标或者条件的分布情况。

**使用技巧:** 定位点的统计图上，中间一点是选出的定位点，两边用红、黄两种颜色来区分统计的股票在定位点前后不同周期的分布情况，股票叠加的越多，图形上的黄色越多，统计图上的蓝色曲线是该只股票的收盘价曲线。



## 4.7 板块分析

**快捷方式:** 【BLKA】 或 【Ctrl+B】 或 【Alt+F2】 或 【分析】 → 【板块分析】

**板块分析:** 由于我国各地方经济发展不平衡, 中国证券市场中难免长期存在着“板块轮动效应”。大智慧新一代引进板块强度分析, 各个板块从不同的角度进行板块分析, 并形象利用图形方式进行对比, 自动计算各类板块的最新变动情况, 轻松灵活从整个市场中迅速找出热门板块, 发现板块领头羊。**板块对比分析模块包括:** 对比分析、关系分析、样本股分析、交叉分析。

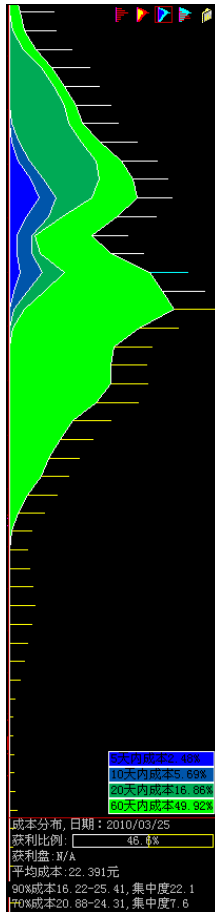


## 4.8 移动成本分布

**快捷方式:** 【分析】 → 【移动成本分布】

**移动成本分布:** 该功能可反映出当天所有持股者(并非只有庄家)的成本分布情况, 由等间距的水平线来表示, 水平线的位置表示成本所处价位, 长度表示相对比例。

**使用技巧:** 图形中高度代表价格, 线条长度代表持仓筹码在这一价位的比例, 其中最长的线条占满显示区, 其余同比例显示。随着十字光标的移动, 线条长短和颜色会发生变化, 指示不同时候的持仓成本分布状况。



## 4.9 联动分析

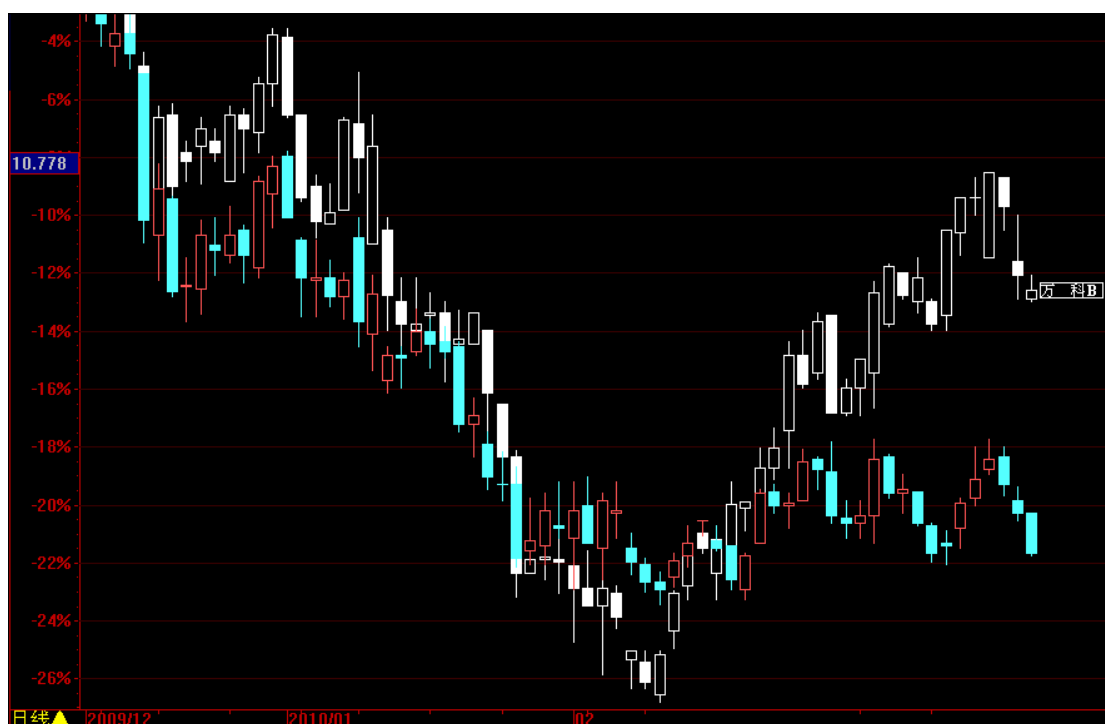
**快捷方式:** 〔分析〕 → 〔联动分析〕

**联动分析:** 鉴于我国上市公司的股票有 A 股、B 股、H 股等的区分，A 股、B 股、H 股的走势由于在地域和资金来源以及上市公司之间的关联性，不可避免的股价也会产生一些近似的波动，因此研究三种股价波动之间的关联性，对于把握股价的走势是十分有用的。大智慧新一代的“联动分析”，从股价、涨幅、市盈率等多个角度来探讨股市之间的相关性，直观显示三种股票之间走势差异和相同性，深刻揭示三种股价波动的内在本质。

**使用技巧:** 联动分析界面有三部分组成，即 A、B 和 H 股组成的，系统分别由红、黄、紫三种颜色来显示三种数据。

A股名称	A股价	A比例	B股名称	B股价	B比例	H股名称	H股价	H比例	A/B	A/H	总股本
万科A	9.240	87.82%	万科B	8.840	11.96%				1.045		1099521
深物业A	11.530	23.45%	深物业B	5.260	11.34%				2.192		59598
南玻A	21.530	46.36%	南玻B	9.710	36.26%				2.217		122270
深康佳A	8.050	49.83%	深康佳B	3.880	33.69%				2.075		120397
ST中华A	7.820	21.07%	ST中华B	3.070	45.05%				2.547		55135
*ST中冠A	9.480	58.96%	*ST中冠B	3.630	41.04%				2.612		16914
深深宝A	10.410	40.30%	深深宝B	5.610	14.37%				1.856		18192
深华发A	10.520	22.84%	深华发B	4.220	36.02%				2.493		28316
深赤湾A	15.510	72.09%	深赤湾B	12.840	27.87%				1.208		64476
招商地产	23.060	37.64%	招商局B	16.860	8.24%				1.368		171730
特力A	11.760	81.39%	特力B	4.980	11.98%				2.361		22028
飞亚达A	13.510	31.91%	飞亚达B	6.600	23.39%				2.047		24932
一致药业	27.600	80.95%	一致B	18.980	19.05%				1.454		28815
深深房A	6.640	88.14%	深深房B	3.400	11.86%				1.953		101166
*ST盛润A	8.420	20.94%	*ST盛润B	3.110	13.73%				2.707		28842
深南电A	7.780	56.22%	深南电B	4.240	43.77%				1.835		60276
中集集团	14.260	46.25%	中集B	10.560	53.73%				1.350		266240

此外，在联动分析中双击某一股票，就可以激活将同一上市公司的两只股票进行叠加的功能。

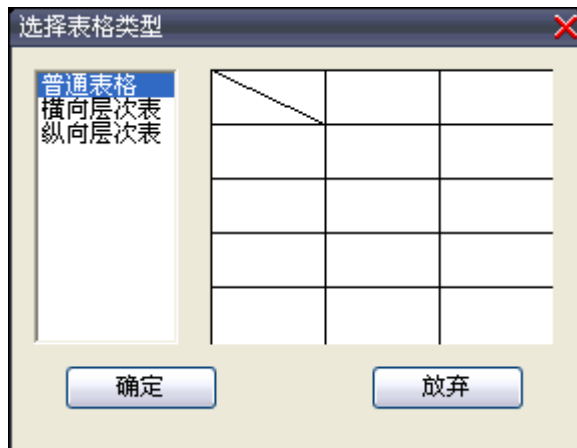


## 4.10 新建数据表

快捷方式: 〔分析〕 → 〔新建数据表〕

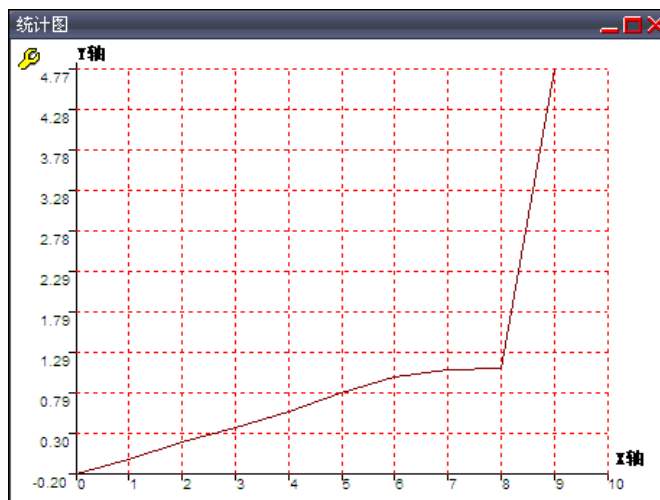
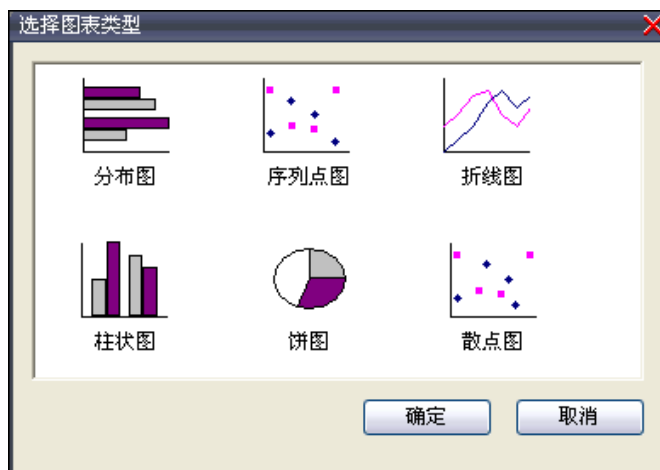
**新建数据表:** 数据表统计分析在证券研究分析中有着相当重要的作用，在大智慧新一代中，

内置了行情数据和基本面两个数据库，将数据表的统计功能和行情数据、基本面数据结合应用，能够完成目前绝大多数的证券统计分析工作，并大大简化以往的证券统计分析工作，极大地提高了统计分析的工作效率。目前该功能有三个类型数据表：普通数据表、横向数据表、纵向数据表。



股票	浦发银行	浦发银行	
日期	DMA. DDD	DMA. DDD	总和
2010/03/15	-0.2004	-0.2004	-0.4008
2010/03/16	-0.0330	-0.0330	-0.0660
2010/03/17	0.1742		0.3484
2010/03/18	0.3572		0.7144
2010/03/19	0.5478		1.0956
2010/03/22	0.7886		1.5772
2010/03/23	0.9828		1.9656
2010/03/24	1.0724	1.0724	2.1448
2010/03/25	1.0850	1.0850	2.1700
总和	4.7746	4.7746	

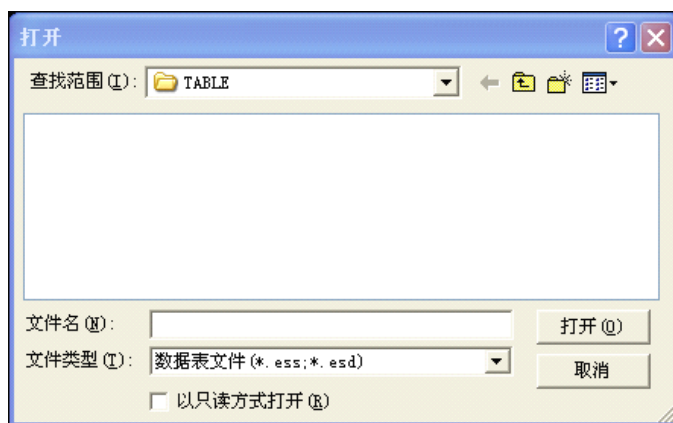
**使用技巧：**大智慧特别设置了六种常用图表来表示数据的分布，用户能以更加直观的形式查看分布情况。只需拖动鼠标选中需要绘图的不同时期或不同股票的数据，在所选中区域点击右键，在右键菜单中选择“分布图”后出现可供选择的“图表类型”。



## 4.11 打开数据表


快捷方式: 【分析】 → 【打开数据表】

打开数据表: 打开已保存的数据表。



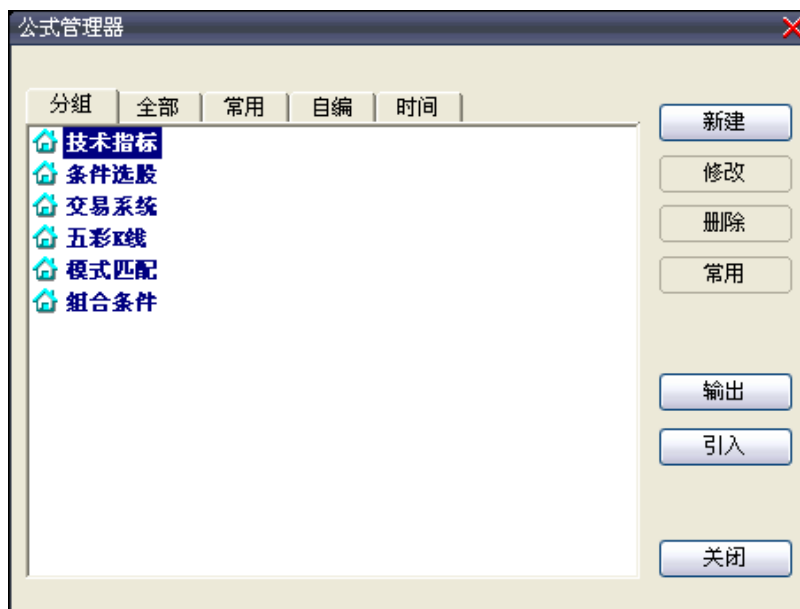
## 五、公式

### 5.1 公式管理

**快捷方式:** 【Ctrl+F】 或 工具栏中  按钮 或 【公式】→【公式管理】

**公式管理:** 大智慧新一代研发了开放用户自行修改、新建、测试公式的一整套独创公式系统，为技术分析型用户提供一个强大的公式运用平台。目前大智慧所有的分析方法，包括技术指标、条件选股、交易系统和五彩K线，均采用开放平台进行描述。且所有分析方法的算法对用户是开放的，方便用户可对原算法进行修改，或增加自己的新算法。

**使用技巧:** 在公式管理器中，用户可以对系统公式进行全面管理，包括新建公式，修改公式算法、引入、输出公式、设置组合条件等。



#### 公式管理的各按钮功能:

【新建】新建公式。

【修改】修改选中的公式。

【删除】将选中公式删除。注意，系统无法自行恢复已删除的公式，因此请用户谨慎使用该按钮。

【常用】将公式设为/取消常用公式。

【输出】将系统中的公式输出到公式文件，用于和他人交换公式。

【引入】将存放在公式文件中的公式引入到系统中。

## 5.2 公式引入

**快捷方式:** 〔公式〕 → 〔公式引用〕 或 工具栏中  按钮

**公式引用:** 指大智慧支持引入用户自定义的公式文件。



### 各个按钮的功能:

〔编辑〕选择要编辑的公式，然后点击“编辑”按钮，进入公式编辑器中。注意：如果选择的公式是定向加密的，则“编辑”按钮不可用。

〔显示〕公式列表中的公式可以在主图或副图上显示。

〔测试〕选择好公式后再点击测试按钮，便进入系统测试平台中，方便用户快速测试选择的公式。

〔删除〕从公式列表中将公式删除。

〔引入〕在公式列表中选择要加入的公式，点击“引入”进入加入指标对话框。该对话框显示要引入的公式名称、公式描述、算法、公式内容。

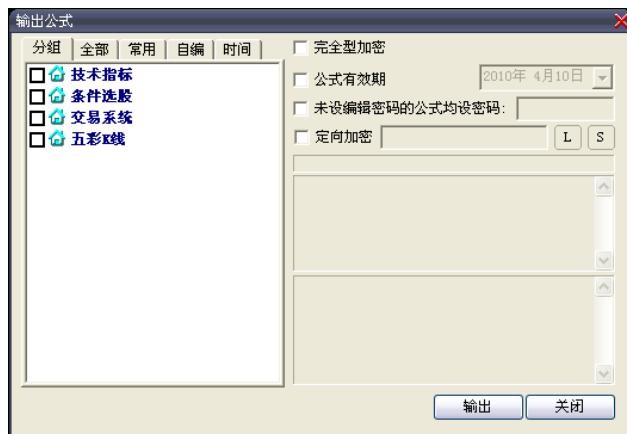
〔全部引入〕将公式列表的全部公式都引入进来。

〔自动测试〕在公式引入对话框的右上角有“自动测试”选项，该项打勾，则系统自动测试公式列表中所有公式的成功率、胜率、年收益和交益次数。

## 5.3 公式输出


**快捷方式:** 〔公式〕 → 〔公式输出〕

**公式输出:** 指大智慧支持输出用户自定义的公式文件。系统以树型列出所有可供输出的公式，用鼠标点取待输出公式前的方框将其选中。若公式是加密的则必须输入密码才能被选中。



**使用技巧:** 输出的公式可以进行完全加密和定向加密。完全加密表示输出公式时不将公式的内容输出, 该公式输出后不可能再被编辑, 解密变得几乎不可能; 定向加密表示该输出公式只能被指定序列号用户使用。设定了公式有限期的公式, 超过了这个有效期, 公式将不能再使用。还可给未设编辑密码的公式均设密码。公式定向加密支持向多个产品序列号输出, 在输出定向加密公式时, 可以添加多个产品序列号, 不同序列号之间用;或, 隔开, 点击“s”键自动存储多个产品序列号, 保存在大智慧的 self 目录下的\*.SID 文件下, 点击“L”键可引入该保存的多个产品序列号。

## 5.4 系统测试平台

**快捷方式:** [Ctrl+F7] 或 [公式] → [系统测试平台] 或 工具栏中  按钮

**系统测试平台:** 指在大智慧中的系统测试平台中, 通过用历史数据来验证投资方法的正确性。测试平台将历史上所有满足买入或卖出条件的位置筛选出来, 计算每一次交易的收益, 从而得到采用该投资方的可以得到的准确收益。



**使用技巧：**本测试平台需完成五步设置方可开始测试。五个步骤包括：选择公式指标、买入条件、平仓条件、市场模型、测试设置。

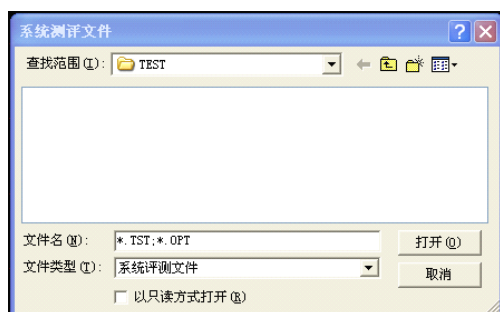
大智慧系统测试平台从信号有效性和交易有效性两方面来描述一个投资方法的好坏。所谓信号有效性就是当买入信号发出后，股票价格是否在一定时间内真的上涨到期望的幅度，其统计重点是出现信号后上涨的概率，我们用成功率来表示；而交易有效性就是对完整的买入和卖出交易进行统计，查看每次交易的收益情况，其统计重点是每次交易是否盈利，大智慧用年收益率来表示。

大智慧系统测试平台能在短时间内对任意分析方法形成各种图表形式的量化测试报告，定量地从成功率、盈利能力、风险系数等多方面评价投资方法的实战价值。用户可根据评测报告，对投资理念进行有的放矢的修正，全面提升实战性能。

## 5.5 打开测试平台

**快捷方式：**【公式】→【打开测试平台】

**打开测试平台：**指大智慧系统测试结果和优化结果可以进行保存，使用本功能可以将保存的结果重新调出来。



## 六、工具

### 6.1 委托设置

**快捷方式：**【F12】或【工具】→【委托设置】

**委托设置：**大智慧新一代支持用户设置委托功能，用户需安装所属券商提供的券商委托软件后，方可进行委托下单。具体委托下单方法，请用户务必向所属券商咨询。



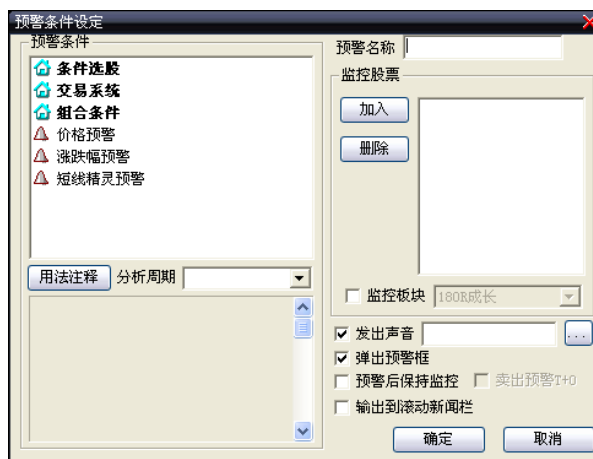
## 6.2 预警

**快捷方式:** 【Ctrl+A】 或 工具栏中  按钮 或 【工具】 → 【预警】

**预警:** 市场瞬息万变，但毕竟用户的精力有限，大智慧新一代的预警系统可以智能地按照用户拟定的条件与范围监控股票，并结合大智慧自编公式的强大威力，按照用户预先设置的预警条件，实时快速捕捉个股及大盘的变化并反馈给用户。



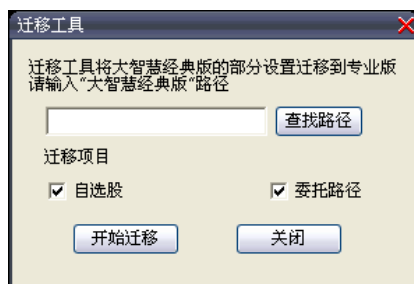
**使用技巧:** 大智慧预警系统的监控条件分为六大类：条件选股、交易系统、组合条件、价格预警、涨跌幅预警、短线精灵预警。监控范围由用户自由设定。可以将设定的条件用于监控所有 A 股，也可以只监控自己感兴趣的某几只股票。一旦有了满足预警条件的情况出现，系统立即弹出预警窗口并发出声音提示。



## 6.3 迁移工具

**快捷方式:** 【工具】 → 【迁移工具】

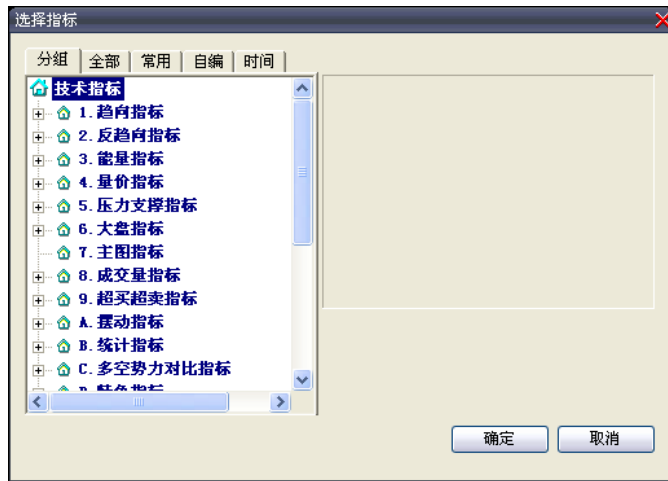
**迁移工具:** 指当大智慧经典版用户通过付费转为大智慧专业版等大智慧其他版本时，用户可以使用本功能快速方便地将原来使用经典版中的自选股、委托设置等信息自动更新到大智慧新一代中。



## 6.4 指标排序

**快捷方式:** 【Ctrl+F6】 或 【工具】 → 【指标排序】

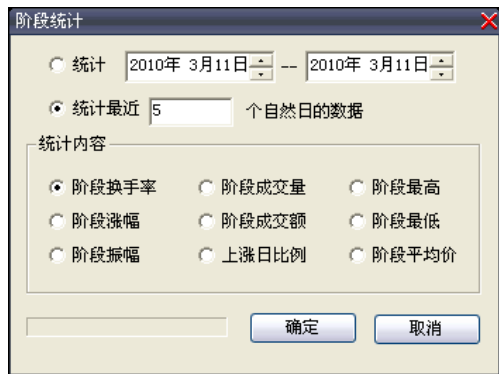
**指标排序:** 指大智慧新一代可以将用户“在动态显示牌窗口中所列的股票（可以理解为用户当前的股票池）”按用户所选的技术指标条件进行排序，以帮助用户快速找到当前动态显示牌窗口中最符合用户条件的股票。（注：该功能仅限于“动态显示牌窗口”）



## 6.5 阶段统计排序

**快捷方式:** 【工具】 → 【阶段统计排序】

**阶段统计排序:** 指大智慧新一代可以将用户“在动态显示牌窗口中所列的股票（可以理解为用户当前的股票池）”按用户所选的“阶段换手率”、“阶段成交量”、“阶段涨幅”等条件进行排序，以帮助用户快速找到当前动态显示牌窗口中最符合用户条件的股票。（注：该功能仅限于“动态显示牌窗口”）



## 6.6 条件选股

**快捷方式:** 【F7】 或 工具栏中  按钮 或 【工具】 → 【条件选股】

**条件选股:** 指当用户选定条件选股条件后，大智慧新一代自动经过计算选出当前或历史上某

一段时间内所有满足条件的股票，罗列在动态显示牌中供用户参考。



**使用技巧：**大智慧新一代系统目前支持技术指标、条件选股、交易系统、五彩K线、组合条件、模式匹配、基本面条件等七大类选股方法进行选股。若需要设定选股范围或进行历史阶段条件选股，可以按【高级】按钮进行更精确设置。


## 6.7 上次选股结果

**快捷方式：**【工具】→【上次选股结果】

**上次选股结果：**指大智慧自动为用户保留上次用户通过“条件选股”功能计算出符合条件的股票列表。当用户点击“上次选股结果”列表中的某一只股票，窗口将切换到该只股票的分析画面，并将符合选股条件的点以高亮度圈起来以示区别。

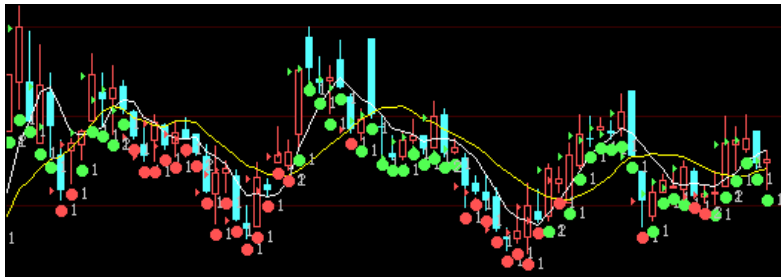


## 6.8 系统指示

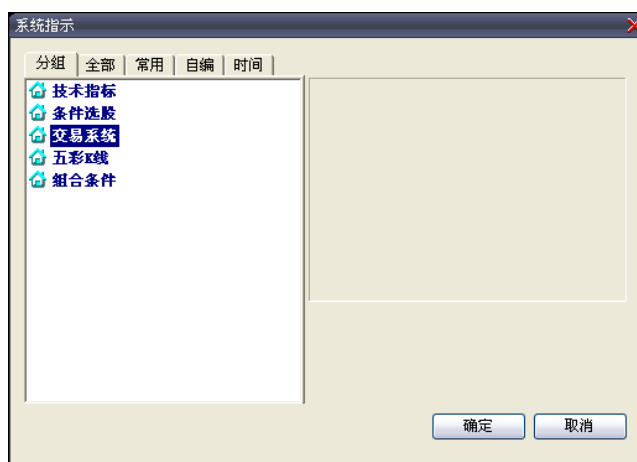
**快捷方式：**【Ctrl+F5】或 工具栏中按钮 或 【工具】→【系统指示】

**系统指示：**指大智慧新一代在K线图上用高亮的符号显示用户设置的技术指标条件满足与


否，系统默认用红色表示符合买入条件、绿色表示符合卖出条件。



**使用技巧：**目前系统指示支持技术指标、条件选股、交易系统和五彩K线、组合条件五大类系统指示，分别用不同的高亮符号在K线图上标注这些分析方法的状态。



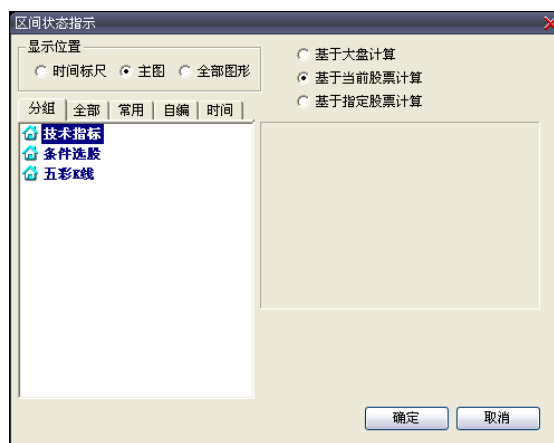
## 6.9 区域指示

**快捷方式：**【工具】→【区域指示】 或 工具栏中按钮

**区域指示：**指大智慧新一代中用户可通过分析周期来准确定位显示满足用户预设条件的区域。



**使用技巧:** 在区域状态指示对话框的右上端,对某一指标或条件有三种计算方式:基于大盘、基于当前股票、基于指定股票。例如:深发展 A,对满足 5 日均线上穿 10 日均线的指标是基于大盘计算的,则当大盘的 5 日均线上穿 10 日均线的那一天,深发展 A 的 K 线上便显示区域指示。



## 6.10 删除系统指示

**快捷方式:** 【工具】 → 【删除系统指示】

**删除系统指示:** 指删除用户上次所设置“系统指示”而显示的高亮指示符号。

**快捷方式:**

第一种: 主菜单【工具】下的【删除系统指示】,将主图上所有的系统指示全部删除;

第二种: 用鼠标点取该系统指示将它选中,然后按 DEL 键将它删除;

第三种: 用鼠标右键点击箭头标志,从弹出菜单上选择执行【删除指示】;

## 6.11 优选交易系统

**快捷方式:** 【Ctrl+F9】 或 工具栏中按钮 或 【工具】 → 【优选交易系统】

**优选交易系统:** 指用户选定一只股票后,大智慧新一代的强大优选交易系统功能可帮用户计算出最适合这只股票的交易系统。



**使用技巧:** 世界金融市场发展至今, 各种交易指标、交易系统层出不穷, 但对于某一只股票, 依据不同的交易系统来买卖, 可获得的最大收益是不同的。大智慧新一代的强大优选交易系统功能将能计算所选的一组交易系统分别在参数取什么样的值时可获得最大收益, 并将这组交易系统按算出的最大收益排序, 排在最前面就是最适合本只股票的交易系统。

## 6.12 自选股设置

**快捷方式:** [Alt+X] 或 [工具] → [自选股设置]

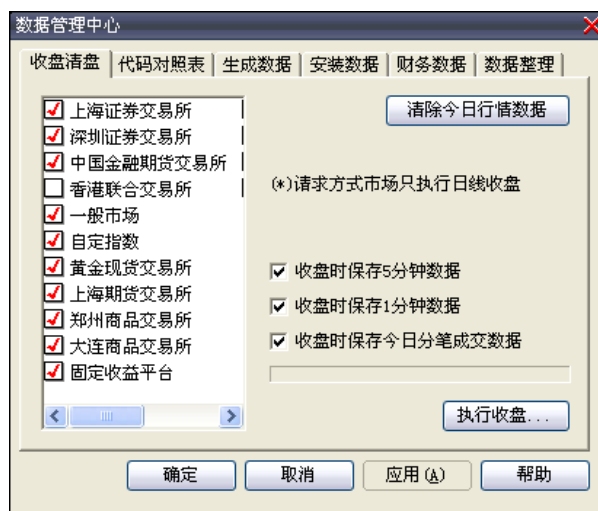
**自选股设置:** 本功能可以快速或批量地帮助用户对自选股进行新增和删除。



## 6.13 数据管理

**快捷方式:** [Ctrl+F8] 或 [工具] → [数据管理]

**数据管理：**数据管理功能在大智慧中具有重要的意义，是大智慧处理数据、接收数据的重要途径。在数据管理器中，可完成以下工作：执行收盘作业，维护系统的股票代码名称对照表，取补历史数据，手工编辑除权数据，引入除权文件和财务数据文件，历史数据清理等。



数据管理 功能清单

数据管理	功能
收盘收盘	执行收盘，将行情信息存入数据库。
代码对照表	维护股票代码与股票名称对照表。
生成数据	将系统中存在的数据拷贝到文件中，供其第三方使用。
安装数据	其他大智慧用户那里将数据拷贝到用户自己的系统中。如果用户的系统中缺少某一段时间的数据，可以使用此功能来补充。
财务数据	处理个股的除权资料与财务数据。
数据整理	对接收到的有问题的数据进行修正。

## 6.14 扩展数据管理

**快捷方式：**【工具】→【扩展数据管理】

**扩展数据管理：**利用大智慧的扩展数据库功能，可以将每天交易细节中的一些重要数据在收盘时一起收录，随日线档案永久保存。要保存的数据的种类由用户通过大智慧公式系统来自由设置，例如可以设定保存每日的主动性买盘量、成交笔数等等。最多可设置 11 组数据。扩展数据就是将任意技术指标的数值同日线数据一同保存。该技术指标可以工作在任意分析周期上。



**使用技巧:** 由于存储容量的限制,一般分析软件每天收盘时,只收录当天的开盘价、最高价、最低价、收盘价、成交量和成交额。大量隐藏在当日分时数据中的交易细节到第二天就被清除,这是一个非常大的损失!有了大智慧的扩展数据库功能,一些特别复杂的公式的计算值也可以转化到扩展库保存起来,盘中若需要用到这种公式的计算值,系统直接去扩展数据库中取就行了,不用临时计算,这样就节约了用户在盘中的宝贵时间。

## 6.15 自定义数据管理

**快捷方式:** 【工具】→【自定义数据管理】

**自定义数据管理:** 指那些用户自己需要而软件中又无法及时调用的数据,例如“中签率”、“股东人数”等。它的数据来源是多种多样的,可能是行情数据的复合,也可以是行情数据与基本面数据的复合。其中比较重要的数据来源是 F10 数据的采集功能,该工具使用户可以把基本资料中的几乎任何数据作为指标提取调用,并可以在动态显示牌上设置栏目进行浏览,这是大智慧新一代基本面分析量化的又一重大突破。



## 6.16 数据浏览器

快捷方式: [工具] → [数据浏览器]

**数据浏览器:** 指用户可以通过数据浏览器浏览到所有股票分笔数据、5分钟线数据、日线数据、除权数据、财务数据、专业财务数据、扩展数据、自定义数据、历史分笔成交数据。方便用户修改、导出、删除自定义数据。

数据浏览器 - 深发展A [分笔数据]

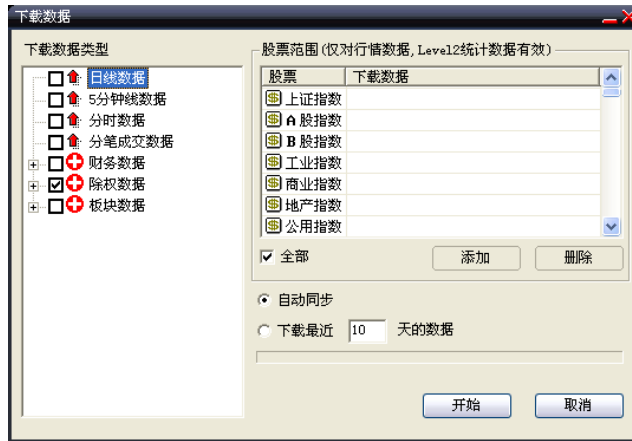
数据类型: 分笔数据 [选择股票] [导出数据]

时间	数据类型	买①价	买①手数	买②价	买②手数	买③价	买③手数
09:15:12	5分钟线数据	23.430	91	0.000	43	0.000	0
09:17:11	日线数据	23.450	92	0.000	0	0.000	0
09:18:10	除权数据	23.460	121	0.000	468	0.000	0
09:19:29	财务数据	23.480	120	0.000	0	0.000	0
09:19:50	专业财务数据	23.460	175	0.000	463	0.000	0
09:20:20	扩展数据	23.480	181	0.000	0	0.000	0
09:20:48	自定义数据	23.490	191	0.000	0	0.000	0
09:22:02	历史分笔数据	23.500	491	0.000	0	0.000	0
09:24:12		23.520	890	0.000	6	0.000	0
09:24:32		23.530	898	0.000	0	0.000	0
09:24:42		23.550	911	0.000	7	0.000	0
09:24:51		23.540	946	0.000	26	0.000	0
09:25:01		0.000	0	0.000	0	0.000	0
09:30:05		23.600	1582	23.600	958	23.590	8
09:30:15		23.600	19	23.600	939	23.590	11
09:30:18		23.600	12	23.600	927	23.590	11
09:30:24		23.600	12	23.600	933	23.590	11
09:30:26		23.630	26	23.630	16	23.620	10
						23.600	933

## 6.17 下载数据

快捷方式: [工具] → [下载数据]

**数据下载:** 数据下载功能聚分时、分笔、日线、五分钟线、财务、除权、专业财务数据下载于一身,帮助用户补充、整理数据。此功能强制客户端的数据与服务器的数据保持同步。当客户端的数据出现紊乱或缺失的时候,需执行该项功能以保持选股、测试等数据的准确性。



## 6.18 接收系统

快捷方式: 【工具】 → 【接收系统】

接收系统: 指用户的客户端与大智慧服务器建立连接。

## 6.19 关闭接收

快捷方式: 【工具】 → 【关闭接收】

关闭接受: 指用户的客户端与大智慧服务器断开连接。

# 七、窗口

## 7.1 层叠

快捷方式: 【工具】 → 【层叠】

层叠: 按部分重叠形式来安排多个打开的窗口。某个窗口若被遮挡, 点击它的可见部分, 它就会全部显示出来。



## 7.2 水平平铺

快捷方式: [工具] → [水平平铺]

**水平平铺:** 按互不重叠形式来水平安排多个打开的窗口。[Tab] 键可以在多个窗口之间进行切换。




## 7.3 垂直平铺

快捷方式: [工具] → [垂直平铺]

**垂直平铺:** 按互不重叠形式来垂直安排多个打开的窗口。[Tab] 键可以在多个窗口之间进行切换。



## 7.4 排列图标

快捷方式：【工具】→【排列图标】 或 点击窗口右上角  按钮

**排列图标：**可将窗口缩成一小图标。若图标排列凌乱，点击【排列图标】就可使它们排列整齐。双点图标的标题条，窗口复原。该子菜单的最后几项按先后顺序列出系统中已打开的窗口的名字。打√的窗口是当前活动的窗口。若窗口层叠排列，则当前活动窗口排在最上面（不被遮挡）。点击某个窗口的名字，就能使它变为当前活动的。

## 八、帮助

### 8.1 帮助主题

显示帮助主题

### 8.2 技术指标参考

常用指标的简介

### 8.3 快捷键参考

所有快捷键的列表

## 8.4 自动升级

当程序发现有新的版本时，将实现自动完成升级。打开自动升级程序，可查看升级日志、进行通讯设置、检查新版本或在进行新版本的下载时停止下载。

## 8.5 产品购买

链接大智慧产品购买网站

## 8.6 用户续费

链接大智慧用户续费网站

## 8.7 技术支持网站

链接大智慧技术支持网站

## 8.8 关于大智慧

显示版权通告和版本号码

## 附录：快捷键列表

E+Enter	股票首页
31+Enter	板块涨幅排行
F1	个股成交明细
F2	个股分价
F3	上证领先
F4	深证领先
F5	动态显示牌窗口中，实现不同页面间切换；图形分析窗口中，实现在分时线、日线间切换。
F6	自选股
F7	条件选股
F8	动态显示牌窗口中，在不同类型的股票间切换；图形分析窗口中，在不同分析周期间切换。
F9	画线工具
F10	专业 F10(个股基本资料)
F11	价格还权
F12	委托
Alt+1	只显示主图
Alt+2	显示主图和一个副图
Alt+3	显示主图和两个副图
Alt+4	显示主图和三个副图
Alt+5	显示主图和四个副图
Alt+6	显示主图和五个副图
Alt+Q	关闭大智慧系统
Alt+X	自选股设置
Alt+Z	当前股票加入自选股板块
Alt+F2	板块对比分析
Alt+F4	关闭大智慧系统
Alt+F5	全屏显示 / 不显示股票交易信息栏
Alt+F7	条件选股
Alt+F10	备忘录
Alt+←	历史回忆日期前移
Alt+→	历史回忆日期后移
Ctrl+F4	关闭图形分析窗
Ctrl+F5	系统指示
Ctrl+F6	指标排序
Ctrl+F7	系统测试平台
Ctrl+F8	数据管理中心
Ctrl+F9	优选交易系统（仅限 K 线图窗口中）

Ctrl+F10	备忘录
Ctrl+PgDn	自动换页
Ctrl+A	预警系统
Ctrl+B	板块对比分析
Ctrl+F	公式管理器
Ctrl+H	历史回忆 / 现实切换（在公式编辑器中，高亮指示光标所在词语）
Ctrl+I	全屏显示 / 不显示股票交易信息栏
Ctrl+J	计算器
Ctrl+K	时空隧道
Ctrl+L	对数坐标（仅限 K 线窗口中）
Ctrl+N	普通坐标（仅限 K 线窗口中）
Ctrl+M	多图组合
Ctrl+O	选项对话框（仅限动态显示牌窗口中）
Ctrl+P	百分比坐标（仅限 K 线窗口中）
Ctrl+Q	移动成本分布
Ctrl+S	相关性分析
Ctrl+T	同步历史回忆
Ctrl+W	关注股票
Ctrl+X	画线工具
Ctrl+Y	10%分时线坐标
Ctrl+Z	投资管理器
←与→	十字光标
↑与↓	多日分时走势
/与*	活动副图的内容在常用指标间切换
+	图形分析窗口中小窗内容在成交明细、分价表、大盘分时线、个股分时线等间切换
00	返回动态显示牌窗口
01	成交明细
02	分价表
03	上证领先
04	深证领先
05	分时\日线切换
061	自选股
07	深\沪指数切换
08	分析周期切换
09	画线工具
51 至 58	在常用板块间快速切换
59	实时观察
61	上 A 涨幅排名
62	上 B 涨幅排名
63	深 A 涨幅排名

64	深 B 涨幅排名
81	上海 A 股综合排名
82	上海 B 股综合排名
83	深圳 A 股综合排名
84	深圳 B 股综合排名
85	A 股综合排名
86	B 股综合排名
777	路演平台

**在图形分析窗口中:**

0	分笔成交图
1	1 分钟图, 显示一分钟的 K 线图
2	5 分钟图, 显示五分钟的 K 线图
3	15 分钟图, 显示十五分钟的 K 线图
4	30 分钟图, 显示三十分钟的 K 线图
5	60 分钟图, 显示六十分钟的 K 线图
6	日线图, 显示一天 K 线图
7	周线图, 显示一周的 K 线图
8	月线图, 显示一个月的 K 线图
9	多日线图, 显示多日的 K 线图
10	专业 10(个股基本资料)
11	季线图, 显示一个季度的 K 线图
12	半年线图, 显示半年的 K 线图

**在动态显示牌窗口中:**

1	上证 A 股
2	上证 B 股
3	深证 A 股
4	深证 B 股
5	上证债券
6	深证债券
7	上证基金
8	深证基金
9	中小企业
10	个股资料
11 至 23	各类排行